

UNIVERSIDADE FEDERAL DE MINAS GERAIS
INSTITUTO DE CIÊNCIAS BIOLÓGICAS
DEPARTAMENTO DE ZOOLOGIA
PROGRAMA DE PÓS-GRADUAÇÃO EM ZOOLOGIA

PLANO DE AUTOAVALIAÇÃO DA PÓS-GRADUAÇÃO EM ZOOLOGIA DA UFMG

BELO HORIZONTE, MAIO DE 2021

Sumário

Histórico do Programa de Pós-Graduação em Zoologia	3
Objetivos	4
Estratégia	4
Metodologia	7
Cronograma	9
Recursos	11
Equipe de Implementação	11
Divulgação dos Resultados	12
Monitoramento do Uso dos Resultados	13
ANEXO 1	14
Questionário para Discentes Ativos	14
ANEXO 2	22
Questionário para Discentes Egressos	22
ANEXO 3	30
Questionário para Residentes Pós-doutorais	30
ANEXO 4	38
Questionário para Docentes	38
ANEXO 5	44
Questionário para Coordenadores e Ex-coordenadores	44
ANEXO 6	51
Questionário para Secretaria da PGZoo	51
ANEXO 7	58
Questionário para Avaliação de Disciplinas e dos Docentes Ministrantes	58
ANEXO 8	61
Avaliação da diversidade e adequação de bancas e da qualidade de teses, dissertações e qualificações	61

Histórico do Programa de Pós-Graduação em Zoologia

A Pós-graduação em Zoologia da Universidade Federal de Minas Gerais – (PGZoo) foi aprovado pela CAPES em 10/12/2010, com nota 4, incluindo os níveis de Mestrado e Doutorado. a PGZoo iniciou suas atividades em 2011, com 17 professores (15 permanentes) e uma única área de concentração, SISTEMÁTICA E BIODIVERSIDADE, com três Linhas de Pesquisa: (1) *Organismos Aquáticos*; (2) *Invertebrados Terrestres* e (3) *Tetrápodes*. Atualmente, o programa conta com 26 docentes (18 permanentes), modificou suas linhas de pesquisa para (1) *Sistemática e Biogeografia* e (2) *História Natural e Biologia Evolutiva* e está passando por uma nova revisão da grade curricular.

Como um dos poucos programas em Minas Gerais voltados para a formação de profissionais em Zoologia, a PGZoo destaca-se pela importância crescente de suas linhas de pesquisa no contexto da atual crise de conservação da biodiversidade e no entendimento dos processos evolutivos, contemplando outras áreas como a biogeografia, o comportamento animal e a genética.

A PGZoo tem como missão formar profissionais para atividades de pesquisa e magistério superior em Zoologia, assim como formar pessoal para atuar profissionalmente na área de biodiversidade com ênfase em Zoologia. Esses profissionais serão habilitados a contribuir para minorar os déficits de conhecimento sobre a biodiversidade, especialmente (mas não exclusivamente) do Brasil, em todas as suas dimensões (taxonômica, geográfica, ecológica), com vistas a facilitar a valorização, preservação e uso sustentável dos recursos naturais.

O diálogo aberto entre docentes e discentes levou o programa às mudanças organizacionais mencionadas acima, tendo sempre em vista as necessidades de formação de nosso corpo discente, os desafios próprios dos estudos sobre a biodiversidade e as orientações recebidas da CAPES e da direção da UFMG. Assim, tendo em vista as diretrizes do Grupo de Trabalho sobre Autoavaliação CAPES (CAPES 2019), e do projeto de autoavaliação institucional da Pós-graduação da UFMG, neste documento apresentamos o plano de autoavaliação da Pós-graduação em Zoologia.

Objetivos

O plano de autoavaliação da PGZoo tem como objetivos: (1) realizar uma avaliação do programa que permita conhecer suas forças e fraquezas; (2) entender quais são os principais desafios e ameaças do programa; (3) fazer a integração das avaliações institucionais com as avaliações da PGZoo; (4) acompanhar a formação dos recursos humanos e produção de conhecimentos científicos geradas pela PGZoo; (5) entender os impactos da PGZoo para a sociedade, econômica e socialmente.

Estratégia

O ato primordial de construção do Plano de Autoavaliação foi a criação da Comissão de Avaliação Diagnóstica (CAD), formada por dois docentes permanentes da PGZoo, dois estudantes matriculados, dois alunos egressos e um técnico-administrativo. Tanto a comissão quanto as diretrizes iniciais de trabalho foram apresentadas a todos os integrantes da PGZoo em reunião pública do colegiado e em reunião restrita com os membros indicados da CAD.

O planejamento estratégico dos trabalhos da CAD está calcado em duas vertentes: 1) a construção do Plano de Autoavaliação aqui apresentado e 2) o processo de implementação dele, com toda a sua complexidade (sensibilização, aplicação de questionários, coleta de dados, elaboração de relatórios e divulgação dos resultados).

O primeiro eixo de atividades está centralizado na CAD, que realizou uma série de reuniões para elaboração do primeiro Plano de Autoavaliação e para a sua execução imediata à aprovação pelo órgão colegiado da PGZoo. Esse processo foi desenvolvido por meio da divisão de tarefas, a primeira delas foi o levantamento dos diferentes temas a serem abordados no Plano de Autoavaliação (Tabela 1), levando em conta o Plano de Desenvolvimento Institucional (PDI) 2018-2023 da UFMG, os documentos da Diretoria de Avaliação Institucional e o Projeto de Autoavaliação da Pós-Graduação na UFMG, sendo então levados à apreciação de todos os membros da CAD. A partir desse levantamento inicial, questionários foram elaborados, especificando-se a quem e quando estes deveriam ser aplicados. Como o plano permanecerá aberto a críticas e revisões, em face do surgimento de novos desafios

na pós-graduação, a CAD promoverá continuamente reuniões para discutir estas revisões, considerar novas demandas e reavaliar estratégias do plano inicial.

O segundo eixo, ou a implementação do Plano de Autoavaliação, está embasado na responsabilidade solidária da CAD e do colegiado do curso de pós-graduação, além da participação ampla da comunidade, em meio ao processo contínuo de sensibilização para importância da autoavaliação. Nesse caso, a CAD e o colegiado irão promover a divulgação do plano e sua relevância por listas de e-mails e seminários públicos para docentes, técnico-administrativos e discentes.

A autoavaliação será conduzida por meio de duas abordagens: 1) aplicação de questionários e 2) coleta de dados quantitativos em bancos de informação institucionais (ver Metodologia). Os questionários serão aplicados a discentes (ativos e egressos), docentes, técnico-administrativos, membros de bancas de mestrado e doutorado e de qualificação (externos ou internos à PGZoo). No caso dos discentes ativos, os questionários serão aplicados em diferentes fases do curso, fornecendo à CAD um diagnóstico dinâmico e evolutivo da percepção dos estudantes sobre o programa de pós-graduação.

Os questionários e dados quantitativos serão coletados continuamente e transformados em relatório final no biênio. No interstício anual, será feita uma compilação na forma de relatório preliminar. Os resultados serão amplamente divulgados no programa e servirão de base para propor melhorias na PGZoo.

Tabela 1 – Aspectos da PGZoo avaliados pela CAD

ITEM DE AVALIAÇÃO [Correspondência com Avaliação ou Política Institucional]	SUJEITO	MÉTODO	OBJETIVOS
Percepção do discente ativo na PGZoo [Projeto de Autoavaliação da Pós-Graduação na UFMG]	Discentes	Questionário	Avaliar a percepção dos discentes sobre os aspectos da PGZoo avaliados por este plano.
Percepção do Pós-doutorando [Projeto de Autoavaliação da Pós-Graduação na UFMG]	Pós-doutorando	Questionário	Medir a percepção dos pós-doutorandos sobre os aspectos da PGZoo avaliados por este plano.
Visibilidade da PGZoo	Docentes, discentes, pós-doutorandos e técnico-administrativos	Questionário	Mensurar a percepção dos integrantes da PGZoo sobre a divulgação em website e mídias sociais

Desenvolvimento de projeto e atuação de orientadores	Discentes	Questionário	Avaliar a percepção dos discentes sobre o acompanhamento dos projetos pela PGZoo e a relação com orientador.
Grade curricular e disciplinas ofertadas [Avaliação institucional (Resolução Nº 09/2016); Projeto de Autoavaliação da Pós-Graduação na UFMG]	Discentes	Questionário	Analisar a percepção dos docentes e discentes sobre a grade curricular da PGZoo e sobre as disciplinas ministradas no âmbito do programa
Atividades de extensão [Eixo 3 da Autoavaliação Institucional (Políticas Acadêmicas: Políticas para o Ensino, a Pesquisa e a Extensão); PDI 2018-2023 (objetivo geral para Extensão); Projeto de Autoavaliação da Pós-Graduação na UFMG]	Discentes, docentes e técnico-administrativos	Questionário	Dimensionar a participação de docentes e discentes no diálogo da Universidade com a Sociedade, por intermédio de projetos de extensão universitária e participação em órgãos públicos ou privados que desenvolvem e/ou aplicam políticas públicas nas áreas de pesquisa da PGZoo
Inserção em grupos de pesquisa [PDI 2018-2023 (objetivos específicos 3, 10 para Pós-graduação); Projeto de Autoavaliação da Pós-Graduação na UFMG]	Discentes, docentes e técnico-administrativos	Questionário	Aferir a capacidade do programa de criar vínculos de pesquisa com instituições nacionais e internacionais.
Progresso da infraestrutura de ensino, pesquisa e extensão [PDI 2018-2023 (objetivo específico 11 para Pós-graduação); Projeto de Autoavaliação da Pós-Graduação na UFMG]	Discentes, docentes e técnico-administrativos	Questionário	Avaliar os esforços de melhoria da infraestrutura física destinada às diversas atividades da pós-graduação
Qualidade das teses, dissertações e qualificações	Membros de banca de teses, dissertações e qualificações	Questionário	Medir a percepção dos avaliadores sobre a qualidade geral das teses, dissertações e qualificações produzidas no âmbito da PGZoo
Produtividade [Eixo 3 da Autoavaliação Institucional (Políticas Acadêmicas: Pós-graduação e Pesquisa); PDI 2018-2023 (objetivo específico 2 para Pós-graduação); Projeto de Autoavaliação da Pós-Graduação na UFMG]	Discentes, docentes e técnico-administrativos	Banco de dados	Quantificar as publicações geradas no âmbito da PGZoo e sua relevância científica
Captação de recursos	Docentes	Questionário	Avaliar a proatividade docente na captação de recursos por editais de fomento de diversas fontes
Diversidade [Eixo 2 da Autoavaliação Institucional (Desenvolvimento Institucional: Políticas Transversais), PDI 2018-2023 (objetivo específico 9 para Pós-graduação)]	Discentes, docentes e técnico-administrativos	Questionário e banco de dados	Medir o quão inclusivo é o programa e o sucesso de ações afirmativas promovidas pela administração central nos diversos segmentos da Universidade, além do própria PGZoo.
Acompanhamento de egresso	Discente egressos	Questionário	Avaliar como o egresso da PGZoo se insere no mercado de trabalho, em vista da formação que obteve durante o curso

[Projeto de Autoavaliação da Pós-Graduação na UFMG]			
Internacionalização [Eixo 3 da Autoavaliação Institucional (Políticas Acadêmicas: Políticas para o Ensino, a Pesquisa e a Extensão); PDI 2018-2023 (objetivos específicos 1, 8 para Pós-graduação; objetivos gerais e específicos para Internacionalização); Projeto de Autoavaliação da Pós-Graduação na UFMG]	Discentes, docentes e técnico-administrativos	Questionário e Banco de dados	Dimensionar o grau de inserção de membros da PGZoo no cenário acadêmico internacional e a relevância da PGZoo fora do Brasil

Metodologia

A CAD realizará a avaliação do programa através de dois parâmetros principais: (i) a percepção de seus integrantes sobre a PGZoo, não-métrica, analisada através da aplicação de questionários e (ii) o levantamento objetivo de informações, também por meio de questionários, acrescidos de dados obtidos através de bancos institucionais. Os questionários pretendem avaliar tanto questões objetivas (e.g., dados sobre renda, participação em projetos de pesquisa, infraestrutura disponível) quanto as percepções e atitudes dos entrevistados em relação ao programa de pós-graduação. Neste caso, optou-se pelo uso da escala de Likert, porque ela fornece direções e intensidades sobre a posição do respondente em relação às afirmações, sendo menos confusa do que as escalas numéricas (Bermudes et al., 2016. *Vertices* 18: 7-20). Além disso, esta foi a mesma metodologia utilizada pela Comissão de Avaliação Diagnóstica da Pós-Graduação da UFMG, o que permite a CAD realizar comparações diretas entre a autoavaliação própria e a institucional. Os questionários aplicados (Anexos 1-6) seguem o mesmo padrão daqueles desenvolvidos pela comissão institucional da UFMG. Contudo, a CAD da PGZoo incluiu questões específicas às condições e necessidades do programa.

Os questionários serão respondidos de forma anônima, sendo estes voltados para discentes ativos (Anexo 1), discentes egressos (Anexo 2), residentes pós-doutorais (Anexo 3), docentes (Anexo 4), coordenadores e ex-coordenadores (Anexo 5) e técnicos-administrativos que atuem direta ou indiretamente na PGZoo (Anexo 6). Nestes questionários, a CAD avaliará a

diversidade humana (i. e., étnica, cultural e sexual, dentre outras) presente no programa e o entendimento dos respondentes sobre a qualidade e a relevância do ensino, da pesquisa, da infraestrutura e da internacionalização promovidos pela PGZoo. Também serão avaliadas as percepções dos respondentes sobre a inserção política e social do programa. Além dos questionários mencionados acima, também serão aplicados formulários de avaliação pelos discentes das disciplinas ministradas (Anexo 7) e pelos membros de bancas sobre a qualidade das qualificações, dissertações e teses (Anexo 8) o qual será enviado após a realização das bancas para garantir o anonimato dos membros avaliadores.

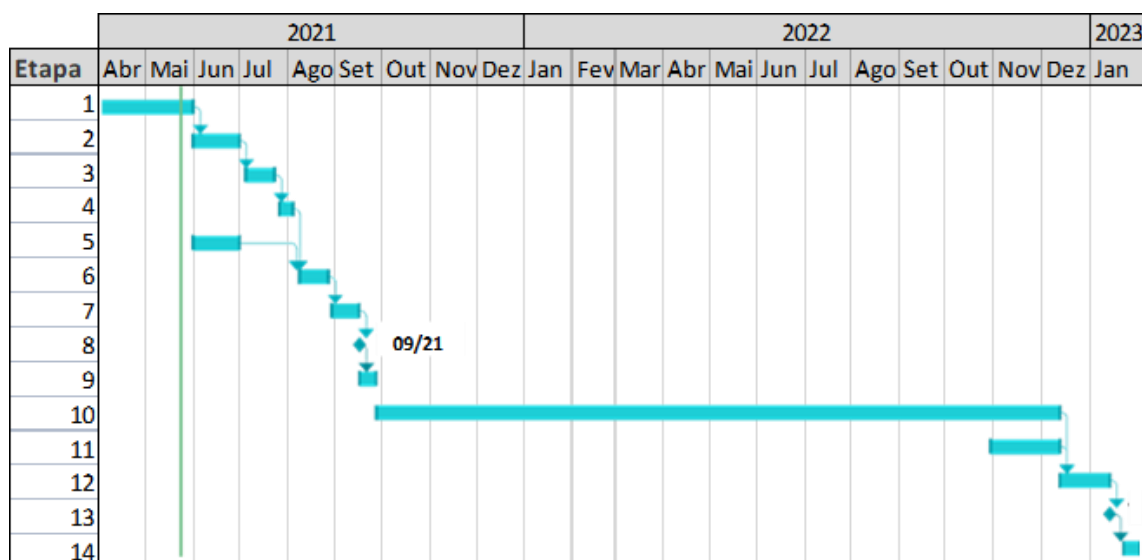
Em relação aos bancos de dados institucionais, a CAD compilará dados sobre (i) a média de entradas anuais no curso, (ii) relação entre número de candidatos inscritos e aprovados nos processos seletivos, (iii) publicações dos discentes, (iv) publicações dos docentes, (v) publicações entre discentes e docentes, (vi) publicações entre discentes do programa, (vii) publicações com coautores internacionais, (viii) nível das publicações (de acordo com o Qualis CAPES, fator de impacto e número de citações), (ix) percentual geral de evasão, (x) percentual de evasão por docente, (xi) percentual geral de reprovação, (xii) percentual de reprovação por docente, (xiii) tempo médio geral de conclusão de curso, (xiv) tempo médio de conclusão de curso por docente, (xv) frequência de oferta de disciplinas por professores do núcleo permanente, (xvi) frequência de oferta de disciplinas por professores colaboradores, (xvii) frequência participação de docentes no colegiado, comitês ou outros grupos de trabalho da PGZoo, (xviii) frequência de participação de discentes no colegiado, comitês ou outros grupos de trabalho da PGZoo, (xix) número de orientações em andamento, (xx) número de orientações concluídas, (xxi) captação de recursos, (xxii) frequência de participação de pesquisadores estrangeiros em atividades de ensino e pesquisa, (xxiii) frequência de promoção de eventos pela PGZoo, (xxiv) número e frequência de atividade extra-curriculares e (xxv) levantamento da infraestrutura física disponível pra a realização das pesquisas no âmbito do programa.

Através dessa abordagem, a comissão será capaz de identificar tanto problemas gerais quanto problemas específicos relacionados ao programa. Além disso, a CAD também será capaz de comparar se as percepções dos respondentes condizem com os dados concretos e investigar as causas de eventuais contradições. Os pontos avaliados pela CAD serão classificados entre ótimos (i.e., pontos fortes da PGZoo), regulares (i.e., pontos nos quais o programa não se destaca nem acarretam prejuízo a ele) e ruins (i.e., pontos fracos e/ou que acarretam prejuízo à avaliação do programa). A classificação será realizada comparativamente, tendo como referências as metas propostas pela Comissão de Avaliação Diagnóstica da Pós-Graduação da UFMG, a última avaliação da PGZoo realizada pela CAPES e os resultados das autoavaliações dos programas de referência na área de Zoologia (estratos 6 e 7 da CAPES). Através das avaliações comparativas, a CAD será capaz de sugerir mudanças visando a melhoria dos pontos regulares e ruins e a manutenção dos pontos ótimos apontados, considerando as particularidades da PGZoo e coletando sugestões dos atores interessados (i.e., discentes, docentes e corpo técnico-administrativo).

Cronograma

Etapas	Início	Término
1-Designação da CAD e elaboração do Plano de Autoavaliação	abr/2021	mai/2021
2-Sensibilização	jun/2021	jun/2021
3-Aplicação inicial dos questionários elaborados pela CAD	jul/2021	jul/2021
4-1ª coleta dos questionários de avaliação	jul/2021	ago/2021
5-Coleta dos dados quantitativos (para diagnóstico e comparação)	jun/2021	jun/2021
6-Revisão inicial do processo de autoavaliação	ago/2021	ago/2021
7-Elaboração do relatório preliminar	ago/2021	set/2021
8-1ª Reunião de Autoavaliação	set/2021	set/2021
9-Divulgação dos resultados preliminares	set/2021	set/2021
10-Aplicação dos questionários elaborados pela CAD	jan/2022	dez/2022

11-Coleta de dados quantitativos	nov/2022	dez/2022
12-Elaboração do relatório do primeiro biênio	dez/2022	jan/2023
13-2ª Reunião de Autoavaliação	jan/2023	jan/2023
14-Divulgação dos resultados do primeiro biênio	jan/2023	fev/2023



Após a divulgação dos resultados preliminares, previsto para setembro de 2021 (etapa 9), a aplicação dos questionários para o primeiro biênio de autoavaliação ocorrerá de forma:

1- Contínua, para o questionário de disciplinas: enviado para os alunos após o término de cada disciplina, seguindo o calendário semestral de disciplinas da PGZoo/UFMG;

2- Semestral, para o questionário de discentes: enviado para os alunos ingressantes e concluintes de cada semestre;

3- Bienal, para os questionários de docentes, egressos e pós-doutorais: enviado bienalmente com até dois meses de antecedência do prazo final da etapa de aplicação dos questionários - Outubro de 2022 para a primeira biênio de autoavaliação.

O cronograma das atividades da CAD de cada biênio será elaborado após a reunião de autoavaliação.

Recursos

O plano estratégico de autoavaliação da PGZoo conta com recursos classificados em:

1) Recursos humanos - Composto pela Comissão de Avaliação Diagnóstica, detalhada na seção "Equipe de Implementação" deste documento;

2) Recursos materiais de infraestrutura - Salas de aula, também utilizadas para as reuniões da PGZoo e Comissão de Avaliação Diagnóstica. Quadro de avisos, para divulgações da autoavaliação (em cenário pós pandemia da COVID-19);

3) Recursos tecnológicos - A comissão usará ferramentas gratuitas para o processo de avaliação, tais como as citadas abaixo:

- E-mail e website - para as etapas de comunicação e divulgação de resultados;
- Google forms - para coleta de dados através de formulários de avaliação citados nos métodos;
- Microsoft 365 e PowerBi - para análise dos dados, montagem de dashboards e elaboração dos documentos da autoavaliação (licença disponibilizada pela UFMG).

Equipe de Implementação

A CAD da PGZoo é composta pelos docentes do núcleo permanente do programa Jonathas de Souza Bittencourt Rodrigues (UFMG – Instituto de Geociências) e Rafael Félix de Magalhães (UFSJ – Departamento de Ciências Naturais), pelos discentes ativos Pedro Henrique Martins e Philip Russo da Silva, pelos discentes egressos Paula Caetano Zama (UEMG – Unidade Divinópolis) e Thiago Quintão Araújo, e pelo secretário da PGZoo Eduardo Guimarães Peixoto. A CAD foi constituída pelo Colegiado, com mandato de quatro anos, com exceção dos membros discentes ativos, cujo mandato é de dois anos.

Os membros da comissão têm como atribuições compartilhadas a elaboração do plano de autoavaliação, assim como seus eventuais e posteriores ajustes, a coleta e análise de dados, a elaboração do relatório de autoavaliação e a divulgação dos resultados. Como atribuições específicas, cada membro se encarregará da sensibilização e investigação das demandas de seus colegas de categoria. Por fim, a

presidência da comissão, exercida através de mandato coletivo, sempre terá um dos membros como representante encarregado da coordenação das atividades da CAD, do diálogo com o Colegiado e da apresentação dos resultados do processo de autoavaliação em assembleias com os docentes, discentes e corpo técnico-administrativo.

Divulgação dos Resultados

A divulgação dos resultados da autoavaliação ocorrerá por meio dos canais oficiais e reuniões periódicas da PGZoo. Sendo estes:

- E-mail (pgzoo@icb.ufmg.br) - Envio dos resultados para todo corpo docente, discente e técnico do Programa;
- Website (<https://sites.icb.ufmg.br/pgzooufmg>) - Será implementada uma nova guia de Autoavaliação, onde serão postados documentos, formulários e resultados referentes ao processo de autoavaliação na forma de um portal de transparência de acesso livre à toda a comunidade;
- Quadro de avisos - Serão divulgados resumos dos resultados em formato impresso e fixados no quadro de avisos do Departamento de Zoologia, local de circulação em frente às secretarias do Departamento de Zoologia e Pós-Graduação em Zoologia.
- Seminários de avaliação - Após a divulgação dos resultados nas demais vias, será apresentado pelo colegiado de Pós-Graduação e pela CAD (em um prazo de uma a duas semanas), o Seminário de Autoavaliação da PGZoo para divulgação e acompanhamento dos resultados e discussão para tomadas de decisões.

Especificamente em relação aos resultados da avaliação dos Docentes Ministrantes das disciplinas avaliadas (ver segunda parte do anexo 7), estes serão repassadas ao colegiado de forma privada por e-mail ou diretamente pelo presidente da CAD à coordenação em exercício no programa. Desta forma a coordenação poderá tomar medidas para remediação de quaisquer intercorrências apontadas na avaliação, não resultando na exposição do Docente à comunidade da PGZoo.

A divulgação dos resultados em cada um dos meios supracitados será feita bianualmente, conforme cronograma e metodologia descritos anteriormente.

Monitoramento do Uso dos Resultados

A comissão fará a juntada dos questionários e dados institucionais anualmente, sempre gerando resultados parciais nos anos anteriores à publicação dos relatórios finais bienais. Através destas análises preliminares, a comissão será capaz de indicar à Coordenação quais pontos gerais tiveram pioras em suas avaliações e quais pontos regulares e ruins permaneceram estáveis. Com isso, a Coordenação do curso será capaz de corrigir eventuais deficiências nos índices avaliados. Sempre que possível, um dos membros da CAD participará das reuniões do colegiado, trazendo informações obtidas na autoavaliação, para melhor informar o colegiado durante a tomada de decisões. O uso dos resultados será considerado efetivo quando os indicadores (ver Metodologia) apresentarem melhorias em relação ao ciclo de avaliação anterior. Excetuando-se os casos em que a não melhora ou piora destes indicadores for justificada por força maior externa ao controle da PGZoo.

ANEXO 1

Comissão de Avaliação Diagnóstica – Programa de Pós-graduação em Zoologia

Questionário para Discentes Ativos

Identificação do discente

1. Nível de titularidade - **mestrado, doutorado**
2. Ano e período de matrícula no curso (ex. 2020/1) - **(XXXX/X)**
3. Para mestrando, possui graduação na mesma área do mestrado? – **sim, não. Qual**

4. Para doutorando, possui graduação na mesma área do doutorado? – **sim, não. Qual**

5. Para doutorando, possui mestrado na mesma área do mestrado? – **sim, não. Qual**

6. Possui outra titulação de Pós-Graduação (Strictu ou Lato Senso) - **sim. Qual**
_____, **não**

7. Ano de titulação na Graduação - **listagem cronológica**
8. Para doutorando, ano de titulação no Mestrado - **listagem cronológica**
9. Para outros títulos de Pós, ano de titulação da última Pós-Graduação (Strictu ou Lato Senso) - **listagem cronológica**
10. Fonte de renda (pode selecionar mais de uma alternativa) - **bolsista, servidor público, docente em instituição pública, docente em instituição privada, trabalho em empresa privada, outro tipo de trabalho assalariado, profissional liberal, autônomo, não tem fonte de renda, não tem emprego, prefiro não responder**
11. Característica da renda financeira- **renda individual, renda contribuindo para a renda familiar, renda voltada para sustento de dependentes, prefiro não responder**
12. Possui dependentes? - **Sim. Quantos? _____, não**
13. Faixa de renda mensal atual (incluindo todos os membros do núcleo familiar quando for o caso) - **até 1,5 SM, de 1,5 a 3 SM, de 3 a 5 SM, de 5 a 10 SM, mais de 10 SM, prefiro não responder.**
14. Moradia do discente antes do ingresso na PGZoo - **Belo Horizonte e região metropolitana, outra cidade. Qual?**
15. Moradia do discente durante a maior parte do curso - **Belo Horizonte e região metropolitana, outra cidade. Qual?**
16. Em média quanto tempo você gasta se deslocando do local de moradia até o local de realização da maior parte das atividades relacionadas à PGZoo - **5-15 min, 15-30 min, 30-60 min, 1-2 hs, mais de 2 hs**
17. Você tem/teve interesse em realizar atividades de pesquisa de curta duração (até 1 mês) fora dos locais de atuação da PGZoo (outros estados ou países)? - **sim, não**
18. Você tem/teve interesse em realizar mobilidade acadêmica ou intercâmbio durante o curso na PGZoo? - **sim, não**
19. Você tem/teve disponibilidade em realizar atividades de pesquisa de curta duração (até 1 mês) fora dos locais de atuação da PGZoo (outros estados ou países)? - **sim, não. Por quê?**
20. Você tem/teve disponibilidade em realizar mobilidade acadêmica ou intercâmbio durante o curso na PGZoo? - **sim, não. Por quê?**

Diversidade e ambiente de trabalho da PGZoo

1. Considerando as opções abaixo, como você classificaria a sua cor ou raça - **branco(a), preto(a), amarelo(a), pardo(a), indígena, não sei responder, prefiro não responder, outra, qual? _____**

2. Considerando as opções abaixo, qual é a sua identidade de gênero - **homem cisgênero, homem transgênero, mulher cisgênero, mulher transgênero, não sei responder, prefiro não responder, outro, qual?** _____
3. Considerando as opções abaixo, qual é a sua orientação sexual - **heterossexual, homossexual, bissexual, assexuado(a), prefiro não responder, outra, qual?**

4. Possui deficiência? Quais? - **não, baixa visão ou visão subnormal, cegueira, surdez, física, outra, qual?** _____
5. A PGZoo é livre de discriminação racial - **concordo totalmente, concordo, não concordo nem discordo, discordo, discordo totalmente (Escala Likert)**
6. A PGZoo é livre de discriminação sociocultural - **concordo totalmente, concordo, não concordo nem discordo, discordo, discordo totalmente (Escala Likert)**
7. A PGZoo é livre de discriminação de gênero - **concordo totalmente, concordo, não concordo nem discordo, discordo, discordo totalmente (Escala Likert)**
8. A PGZoo é livre de discriminação de orientação sexual - **concordo totalmente, concordo, não concordo nem discordo, discordo, discordo totalmente (Escala Likert)**
9. A diversidade humana dentro do programa traz benefícios para a PGZoo - **concordo totalmente, concordo, não concordo nem discordo, discordo, discordo totalmente (Escala Likert)**
10. A PGZoo atua para o combate de discriminações étnicas, raciais, de orientação sexual e/ou de identidade de gênero - **concordo totalmente, concordo, não concordo nem discordo, discordo, discordo totalmente (Escala Likert)**
11. Você é mãe ou pai – **sim, não**
12. Se sim, quantos filhos você possui - _____
13. Em média, quantas horas diárias você dedica aos cuidados com seu(s) filho(s) -

14. É responsável (pai, mãe ou tutor legal) por pessoa com necessidades especiais – **sim, não**
15. A maternidade/paternidade tem impacto negativo no seu trabalho - **concordo totalmente, concordo, não concordo nem discordo, discordo, discordo totalmente (Escala Likert)**
16. A responsabilidade por pessoa com necessidades especiais tem impacto negativo no seu trabalho - **concordo totalmente, concordo, não concordo nem discordo, discordo, discordo totalmente (Escala Likert)**
17. A PGZoo o apoia em sua condição de mãe/pai - **concordo totalmente, concordo, não concordo nem discordo, discordo, discordo totalmente (Escala Likert)**

18. A PGZoo o apoia a sua condição de responsável por pessoa com necessidades especiais - **concordo totalmente, concordo, não concordo nem discordo, discordo, discordo totalmente (Escala Likert)**
19. A PGZoo apoia pessoas com deficiência - **concordo totalmente, concordo, não concordo nem discordo, discordo, discordo totalmente (Escala Likert)**
20. A PGZoo é livre de assédio sexual - **concordo totalmente, concordo, não concordo nem discordo, discordo, discordo totalmente (Escala Likert)**
21. A PGZoo é livre de assédio moral - **concordo totalmente, concordo, não concordo nem discordo, discordo, discordo totalmente (Escala Likert)**
22. A PGZoo possui ações de conscientização sobre assédio sexual e moral no ambiente de trabalho - **concordo totalmente, concordo, não concordo nem discordo, discordo, discordo totalmente (Escala Likert)**
23. Você sabia que a UFMG, através da diretoria de governança informacional, possui uma ouvidoria aberta ao público onde você pode denunciar casos comprovados de discriminação e assédio - **sim, não**

Identidade da PGZoo

21. A PGZoo possui forte inserção internacional - **concordo totalmente, concordo, não concordo nem discordo, discordo, discordo totalmente (Escala Likert)**
22. A PGZoo possui forte inserção no mercado de trabalho - **concordo totalmente, concordo, não concordo nem discordo, discordo, discordo totalmente (Escala Likert)**
23. A PGZoo prepara para inserção na carreira acadêmica - **concordo totalmente, concordo, não concordo nem discordo, discordo, discordo totalmente (Escala Likert)**
24. A PGZoo tem forte atuação em políticas públicas - **concordo totalmente, concordo, não concordo nem discordo, discordo, discordo totalmente (Escala Likert)**
25. A PGZoo tem forte atuação em atividades de extensão - **concordo totalmente, concordo, não concordo nem discordo, discordo, discordo totalmente (Escala Likert)**
26. Como você define a abrangência da PGZoo - **local, regional, nacional, internacional**

Processo de formação discente na PGZoo

27. O quanto você conhece da estrutura curricular da PGZoo - **quadro de disciplinas obrigatórias, quadro de disciplinas optativas, carga horária para integralização, periodicidade de oferta das disciplinas obrigatórias, não tenho conhecimento**
28. A estrutura curricular é atual e adequada à formação discente - **concordo totalmente, concordo, não concordo nem discordo, discordo, discordo totalmente (Escala Likert)**

29. A estrutura do curso viabiliza que o discente transite em áreas transversais - **concordo totalmente, concordo, não concordo nem discordo, discordo, discordo totalmente (Escala Likert)**
30. A infraestrutura da PGZoo é adequada para a realização dos projetos de pesquisa dos discentes - **concordo totalmente, concordo, não concordo nem discordo, discordo, discordo totalmente (Escala Likert)**
31. Existe uma distribuição adequada em termos quantitativos e temáticos de orientandos entre os docentes do núcleo permanente do Programa - **concordo totalmente, concordo, não concordo nem discordo, discordo, discordo totalmente (Escala Likert)**
32. Os projetos desenvolvidos pelos discentes estão inseridos em grupos de pesquisa colaborativos - **concordo totalmente, concordo, não concordo nem discordo, discordo, discordo totalmente (Escala Likert)**
33. A proporção no número de docente/orientador e discente é satisfatória - **concordo totalmente, concordo, não concordo nem discordo, discordo, discordo totalmente (Escala Likert)**
34. O atendimento oferecido pela secretaria do programa é satisfatório - **concordo totalmente, concordo, não concordo nem discordo, discordo, discordo totalmente (Escala Likert)**
35. Em relação a forma de oferta das disciplinas, qual das formas abaixo melhor atende a suas necessidades? - **Disciplina condensada, Disciplina estendida, não tenho preferência em relação a forma de oferta das disciplinas.**
36. As disciplinas ofertadas na PGZoo atendem satisfatoriamente as necessidades básicas de fundamentação teórica para realização do seu projeto de pesquisa - **concordo totalmente, concordo, não concordo nem discordo, discordo, discordo totalmente (Escala Likert)**
37. As disciplinas ofertadas na PGZoo atendem satisfatoriamente as necessidades básicas de fundamentação teórica da sua formação como docente em Zoologia - **concordo totalmente, concordo, não concordo nem discordo, discordo, discordo totalmente (Escala Likert)**
38. As disciplinas ofertadas na PGZoo atendem satisfatoriamente as necessidades básicas de fundamentação teórica na sua formação como pesquisador na área de biodiversidade com foco em Zoologia. - **concordo totalmente, concordo, não concordo nem discordo, discordo, discordo totalmente (Escala Likert)**
39. As disciplinas ofertadas na PGZoo atendem satisfatoriamente as necessidades básicas de fundamentação teórica da sua formação como profissional que irá atuar na área de biodiversidade com foco em Zoologia. - **concordo totalmente, concordo, não concordo nem discordo, discordo, discordo totalmente (Escala Likert)**

Inserção da PGZoo na sociedade

40. Em projetos dos quais participo, há oportunidades para envolvimento em ações de extensão - **concordo totalmente, concordo, não concordo nem discordo, discordo, discordo totalmente (Escala Likert)**
41. Em projetos dos quais participo, há oportunidades de envolvimento em ações voltadas para políticas públicas- **concordo totalmente, concordo, não concordo nem discordo, discordo, discordo totalmente (Escala Likert)**
42. Em projetos dos quais participo, há parcerias com o terceiro setor - **concordo totalmente, concordo, não concordo nem discordo, discordo, discordo totalmente (Escala Likert)**
43. Em projetos dos quais participo, há parcerias com instituições estrangeiras - **concordo totalmente, concordo, não concordo nem discordo, discordo, discordo totalmente (Escala Likert)**
44. Em projetos dos quais participo, há demandas da sociedade em seus diversos agentes e setores - **concordo totalmente, concordo, não concordo nem discordo, discordo, discordo totalmente (Escala Likert)**

Acolhimento e acompanhamento

45. Participação de ações de recepção de discentes – **Participei, Não participei, Não houveram ações de recepção**
46. As ações de recepção do corpo discente ocorrem de maneira satisfatória- **concordo totalmente, concordo, não concordo nem discordo, discordo, discordo totalmente (Escala Likert)**
47. As políticas de acompanhamento do percurso acadêmico discente da PGZoo são satisfatórias - **concordo totalmente, concordo, não concordo nem discordo, discordo, discordo totalmente (Escala Likert)**
48. A PGZoo acompanha de maneira satisfatória o corpo discente - **concordo totalmente, concordo, não concordo nem discordo, discordo, discordo totalmente (Escala Likert)**
49. Existe preocupação e divulgação dos mecanismos institucionais da UFMG de acompanhamento da saúde mental dos discentes pela PGZoo - **concordo totalmente, concordo, não concordo nem discordo, discordo, discordo totalmente (Escala Likert)**
50. Você julga necessário a realização de um exame de qualificação/avaliação de projeto durante o mestrado – **sim, não**
51. Para doutorandos, a formatação do exame de qualificação é satisfatória - **concordo totalmente, concordo, não concordo nem discordo, discordo, discordo totalmente (Escala Likert)**

52. Você tem conhecimento dos critérios de avaliação empregados pelo comitê de acompanhamento dos projetos – **sim, não**
53. Para doutorando, você tem conhecimento dos critérios de avaliação empregados no de qualificação – **sim, não**
54. Você tem conhecimento dos critérios de avaliação das defesas de dissertações e teses – **sim, não**

Política de inovação da PGZoo

55. Tenho conhecimento de projetos de dissertações/teses/pós-doutorado na PGZoo que incluem os seguintes tipos de inovação (pode selecionar mais de uma opção) - **inovação científica, inovação tecnológica, inovação metodológica, inovação pedagógica, inovação social, inovação cultural, não tem política de inovação, não sei informar**

Planejamento estratégico da PGZoo

56. A PGZoo elabora, periodicamente, seu planejamento estratégico - **concordo totalmente, concordo, não concordo nem discordo, discordo, discordo totalmente (Escala Likert)**
57. A comunidade docente e discente está envolvida no estabelecimento das metas e indicadores do planejamento estratégico da PGZoo - **concordo totalmente, concordo, não concordo nem discordo, discordo, discordo totalmente (Escala Likert)**
58. O planejamento estratégico é executado de maneira satisfatória - **concordo totalmente, concordo, não concordo nem discordo, discordo, discordo totalmente (Escala Likert)**
59. A PGZoo segue a melhor direção rumo à formação de mestres e doutores na área em que atuo - **concordo totalmente, concordo, não concordo nem discordo, discordo, discordo totalmente (Escala Likert)**

Autoavaliação da PGZoo

60. É do seu conhecimento a realização de processo de autoavaliação por parte da PGZoo? - **sim, não**
61. A PGZoo mantém um processo sistematizado de autoavaliação – **Consolidado, Em fase inicial de implementação, Em desenvolvimento, Em fase inicial de elaboração, Inexistente**

Objetivo do discente ao procurar a formação na PGZoo

62. Selecionar os objetivos com a formação em curso - **carreira acadêmica, qualificação, concurso público, emprego no setor privado, aumento de salário, outros. Quais?**

63. Outros objetivos com a obtenção de títulos na PGZoo - **Texto livre - máximo de 1.000 caracteres**

Avaliação crítica da PGZoo

64. Em um texto objetivo, avalie criticamente a PGZoo no qual você atua como discente, destacando os pontos positivos e/ou negativos que julgar relevantes - **Texto livre. Máximo de 1.000 caracteres**

65. Em um texto objetivo, avalie criticamente o processo de acompanhamento discente da PGZoo, destacando os pontos positivos e/ou negativos que julgar relevantes- **Texto livre. Máximo de 1.000 caracteres**

Sugestões ao processo de avaliação diagnóstica da PGZoo

66. Em um texto objetivo, apresente sugestões ao processo de avaliação diagnóstica, destacando os pontos positivos e/ou negativos que julgar relevantes - **Texto livre. Máximo de 1.000 caracteres**

ANEXO 2

Comissão de Avaliação Diagnóstica – Programa de Pós-graduação em Zoologia

Questionário para Discentes Egressos

Identificação de mestrandos e doutorandos

1. Título obtido na PGZoo - **mestrado, doutorado**
2. Para Mestrandos, tem graduação na mesma área do mestrado? – **sim, não. Qual**

3. Para Doutorandos, tem graduação na mesma área do doutorado? – **sim, não. Qual**

4. Para doutores, tem mestrado na mesma área do doutorado? – **sim, não, não fiz mestrado**
5. Ano de titulação na Graduação - **listagem cronológica**
6. Local da Graduação - **UFMG, outra universidade pública mineira, outra universidade pública brasileira, universidade privada mineira, universidade privada em outro estado brasileiro, universidade no exterior**
7. Ano de titulação no Mestrado - **listagem cronológica**
8. Local do Mestrado - **PGZoo, outra universidade pública mineira, outra universidade pública brasileira, universidade privada mineira, universidade privada em outro estado brasileiro, universidade no exterior**
9. Ano de titulação em outro Doutorado (quando for o caso) - **listagem cronológica**
10. Local do Doutorado - **PGZoo, outra universidade pública mineira, outra universidade pública brasileira, universidade privada mineira, universidade privada em outro estado brasileiro, universidade no exterior**
11. Realizou intercâmbio no exterior durante sua pós-graduação? – **sim, por quanto tempo?, não**
12. Você atua/atuou como residente pós-doutoral após sair da PGZoo? – **sim, não**
13. Local do Pós-doc - **PGZoo, outra universidade pública mineira, outra universidade pública brasileira, universidade privada mineira, universidade privada em outro estado brasileiro, universidade no exterior**
14. Você possui experiência docente? – **sim, não**
15. Você possui tem vínculo empregatício? – **sim, não**

16. Fonte de renda atual (pode selecionar mais de uma alternativa) - bolsista, servidor público, docente em instituição pública, docente em instituição privada, trabalho em empresa privada, outro tipo de trabalho assalariado, profissional liberal, autônomo, não tem fonte de renda, não tem emprego
17. Característica da renda financeira - renda individual, renda contribuindo para a renda familiar, renda voltada para sustento de dependentes
18. Número de dependentes – não tem, 1, 2, 3, 4, 5, mais de 5
19. Faixa de renda mensal atual (incluindo todos os membros do núcleo familiar quando for o caso) - até 1,5 SM, de 1,5 a 3 SM, de 3 a 5 SM, de 5 a 10 SM, mais de 10 SM.
20. Local de procedência do discente antes do ingresso na PGZoo - na mesma cidade da PGZoo ou sua região metropolitana, em outra cidade próxima, mas fora da região metropolitana (até 100 km de distância), entre 100 e 500 km de distância, em outro estado do país, em país estrangeiro
21. Local de residência atual - na mesma cidade da PGZoo ou sua região metropolitana, em outra cidade próxima, mas fora da região metropolitana (até 100 km de distância), entre 100 e 500 km de distância, em outro estado do país, em país estrangeiro

Diversidade e ambiente de trabalho da PGZoo

22. Considerando as opções abaixo, como você classificaria a sua cor ou raça? - branco(a), preto(a), amarelo(a), pardo(a), indígena, não sei responder, prefiro não responder, outra, qual? _____
23. Considerando as opções abaixo, qual é a sua identidade de gênero? - homem cisgênero, homem transgênero, mulher cisgênero, mulher transgênero, não sei responder, prefiro não responder, outro, qual? _____
24. Considerando as opções abaixo, qual é a sua orientação sexual? - heterossexual, homossexual, bissexual, assexuado(a), prefiro não responder, outra, qual? _____
25. Possui deficiência? Quais? - não, baixa visão ou visão subnormal, cegueira, surdez, física, outra, qual? _____
26. A PGZoo é livre de discriminação racial - concordo totalmente, concordo, não concordo nem discordo, discordo, discordo totalmente (Escala Likert)
27. A PGZoo é livre de discriminação sociocultural - concordo totalmente, concordo, não concordo nem discordo, discordo, discordo totalmente (Escala Likert)
28. A PGZoo é livre de discriminação de gênero - concordo totalmente, concordo, não concordo nem discordo, discordo, discordo totalmente (Escala Likert)

29. A PGZoo é livre de discriminação de orientação sexual - concordo totalmente, concordo, não concordo nem discordo, discordo, discordo totalmente (Escala Likert)
30. Ter diversidade humana dentro da PGZoo é benéfico para o curso - concordo totalmente, concordo, não concordo nem discordo, discordo, discordo totalmente (Escala Likert)
31. A PGZoo possui igualdade e equidade para combate de discriminações étnicas, raciais, de orientação sexual e/ou de identidade de gênero - concordo totalmente, concordo, não concordo nem discordo, discordo, discordo totalmente (Escala Likert)
32. Você é mãe ou pai? – sim, não (em caso negativo, vá para a questão 36)
33. Se sim, quantos filhos você possui? - _____
34. Em média, quantas horas diárias você dedica aos cuidados com seu(s) filho(s)? - _____
35. A maternidade/paternidade tem impacto negativo no seu trabalho - concordo totalmente, concordo, não concordo nem discordo, discordo, discordo totalmente (Escala Likert)
36. A PGZoo o apoia em sua condição de mãe/pai - concordo totalmente, concordo, não concordo nem discordo, discordo, discordo totalmente (Escala Likert)
37. É responsável (pai, mãe, outro parentesco ou tutor) por pessoa com com deficiência – sim, não (em caso negativo, vá para a questão 40)
38. A responsabilidade por pessoa com deficiência tem impacto negativo no seu trabalho - concordo totalmente, concordo, não concordo nem discordo, discordo, discordo totalmente (Escala Likert)
39. A PGZoo o apoia a sua condição de responsável por pessoa com com deficiência - concordo totalmente, concordo, não concordo nem discordo, discordo, discordo totalmente (Escala Likert)
40. A PGZoo apoia pessoas com deficiência - concordo totalmente, concordo, não concordo nem discordo, discordo, discordo totalmente (Escala Likert)
41. A PGZoo é livre de assédio sexual - concordo totalmente, concordo, não concordo nem discordo, discordo, discordo totalmente (Escala Likert)
42. A PGZoo é livre de assédio moral - concordo totalmente, concordo, não concordo nem discordo, discordo, discordo totalmente (Escala Likert)
43. A PGZoo promove ações de conscientização sobre assédio sexual e moral no ambiente de trabalho - concordo totalmente, concordo, não concordo nem discordo, discordo, discordo totalmente (Escala Likert)

44. Você sabia que a UFMG, através da diretoria de governança informacional, possui uma ouvidoria aberta ao público onde você pode denunciar casos de discriminação e assédio? – **sim, não**

Identidade e vocação da PGZoo

45. A PGZoo tem forte inserção internacional - **concordo totalmente, concordo, não concordo nem discordo, discordo, discordo totalmente** (Escala Likert)
46. A PGZoo tem forte inserção no mercado de trabalho - **concordo totalmente, concordo, não concordo nem discordo, discordo, discordo totalmente** (Escala Likert)
47. A PGZoo prepara para inserção na carreira acadêmica - **concordo totalmente, concordo, não concordo nem discordo, discordo, discordo totalmente** (Escala Likert)
48. A PGZoo tem forte atuação em políticas públicas - **concordo totalmente, concordo, não concordo nem discordo, discordo, discordo totalmente** (Escala Likert)
49. A PGZoo tem forte caráter extensionista - **concordo totalmente, concordo, não concordo nem discordo, discordo, discordo totalmente** (Escala Likert)
50. Como você define a vocação da PGZoo - **local, regional, nacional, internacional**

Processo de formação discente na PGZoo

51. A estrutura curricular cursada era atual e adequada à formação discente - **concordo totalmente, concordo, não concordo nem discordo, discordo, discordo totalmente** (Escala Likert)
52. A estrutura do curso viabilizou a transição em áreas transversais - **concordo totalmente, concordo, não concordo nem discordo, discordo, discordo totalmente** (Escala Likert)
53. A infraestrutura oferecida pela PGZoo era adequada para a realização dos projetos de pesquisa dos discentes - **concordo totalmente, concordo, não concordo nem discordo, discordo, discordo totalmente** (Escala Likert)
54. Os projetos desenvolvidos pelos discentes estavam inseridos em grupos de pesquisa colaborativos - **concordo totalmente, concordo, não concordo nem discordo, discordo, discordo totalmente** (Escala Likert)
55. As relações de trabalho entre os membros, discentes e docentes, da linha de pesquisa na qual você estava inserido eram positivas - **concordo totalmente, concordo, não concordo nem discordo, discordo, discordo totalmente** (Escala Likert)
56. A relação docente orientador/discente era satisfatória - **concordo totalmente, concordo, não concordo nem discordo, discordo, discordo totalmente** (Escala Likert)

57. A PGZoo tinha uma atuação adequada para mediar soluções para conflitos entre docentes orientadores e discentes - **concordo totalmente, concordo, não concordo nem discordo, discordo, discordo totalmente (Escala Likert)**
58. O atendimento oferecido pela secretaria do programa foi satisfatório - **concordo totalmente, concordo, não concordo nem discordo, discordo, discordo totalmente (Escala Likert)**
59. As disciplinas ofertadas na PGZoo atenderam satisfatoriamente as necessidades básicas de fundamentação teórica para realização do seu projeto de pesquisa - **concordo totalmente, concordo, não concordo nem discordo, discordo, discordo totalmente (Escala Likert)**
60. As disciplinas ofertadas na PGZoo atenderam satisfatoriamente as necessidades básicas de fundamentação teórica da sua formação como docente em Zoologia - **concordo totalmente, concordo, não concordo nem discordo, discordo, discordo totalmente (Escala Likert)**
61. As disciplinas ofertadas na PGZoo atenderam satisfatoriamente as necessidades básicas de fundamentação teórica na sua formação como pesquisador na área de biodiversidade com foco em Zoologia. - **concordo totalmente, concordo, não concordo nem discordo, discordo, discordo totalmente (Escala Likert)**
62. As disciplinas ofertadas na PGZoo atenderam satisfatoriamente as necessidades básicas de fundamentação teórica da sua formação como profissional que para atuar na área de biodiversidade com foco em Zoologia. - **concordo totalmente, concordo, não concordo nem discordo, discordo, discordo totalmente (Escala Likert)**
- 63.

Inserção da PGZoo na sociedade

64. Em projetos dos quais participou na PGZoo, houve oportunidades para envolvimento em ações de extensão: - **concordo totalmente, concordo, não concordo nem discordo, discordo, discordo totalmente (Escala Likert)**
65. Em projetos dos quais participou na PGZoo, houve oportunidades de envolvimento em ações voltadas para políticas públicas - **concordo totalmente, concordo, não concordo nem discordo, discordo, discordo totalmente (Escala Likert)**
66. Em projetos dos quais participou na PGZoo, houve parcerias com empresas privadas - **concordo totalmente, concordo, não concordo nem discordo, discordo, discordo totalmente (Escala Likert)**

67. Em projetos dos quais participo na PGZoo, houve parcerias com o terceiro setor - **concordo totalmente, concordo, não concordo nem discordo, discordo, discordo totalmente (Escala Likert)**
68. Em projetos dos quais participou na PGZoo, houve parcerias com instituições estrangeiras - **concordo totalmente, concordo, não concordo nem discordo, discordo, discordo totalmente (Escala Likert)**
69. Em projetos dos quais participou na PGZoo, há demandas da sociedade em seus diversos agentes e setores - **concordo totalmente, concordo, não concordo nem discordo, discordo, discordo totalmente (Escala Likert)**

Acolhimento e acompanhamento discente pela PGZoo

70. A PGZoo tinha ações de recepção de discentes - **concordo totalmente, concordo, não concordo nem discordo, discordo, discordo totalmente (Escala Likert)**
71. As ações de recepção do corpo discente ocorreram de maneira satisfatória - **concordo totalmente, concordo, não concordo nem discordo, discordo, discordo totalmente (Escala Likert)**
72. A PGZoo tinha política de acompanhamento do percurso acadêmico discente - **sim, não, não sei informar**
73. A PGZoo fazia uso dos mecanismos institucionais da UFMG de acompanhamento da saúde mental dos discentes - **sim, não, não sei informar**
74. A PGZoo fazia uso dos mecanismos institucionais da UFMG de acompanhamento dos discentes com deficiência - **sim, não, não sei informar**
75. A PGZoo acompanhava de maneira satisfatória o corpo discente - **concordo totalmente, concordo, não concordo nem discordo, discordo, discordo totalmente (Escala Likert)**

Política de inovação da PGZoo

76. Tenho conhecimento de projetos de dissertações/teses/pós-doutorado na PGZoo que incluem os seguintes tipos de inovação (pode selecionar mais de uma opção) - **inovação científica, inovação tecnológica, inovação metodológica, inovação pedagógica, inovação social, inovação cultural, não tem política de inovação, não sei informar**

Planejamento estratégico da PGZoo

77. A PGZoo elaborava, periodicamente, seu planejamento estratégico - **concordo totalmente, concordo, não concordo nem discordo, discordo, discordo totalmente (Escala Likert)**

78. A comunidade docente e discente era envolvida no estabelecimento das metas e indicadores do planejamento estratégico da PGZoo - **concordo totalmente, concordo, não concordo nem discordo, discordo, discordo totalmente (Escala Likert)**
79. O planejamento estratégico da PGZoo contemplava ações de natureza transversal - **concordo totalmente, concordo, não concordo nem discordo, discordo, discordo totalmente (Escala Likert)**
80. O planejamento estratégico da PGZoo incluía metas e indicadores específicos da internacionalização - **concordo totalmente, concordo, não concordo nem discordo, discordo, discordo totalmente (Escala Likert)**
81. O planejamento estratégico era executado de maneira satisfatória - **concordo totalmente, concordo, não concordo nem discordo, discordo, discordo totalmente (Escala Likert)**
82. A PGZoo seguia a melhor direção rumo à formação de mestres e doutores na área em que atuava - **concordo totalmente, concordo, não concordo nem discordo, discordo, discordo totalmente (Escala Likert)**

Autoavaliação da PGZoo

83. Era do seu conhecimento a realização de processo de autoavaliação da UFMG - **sim, não**
84. A PGZoo realizava um processo de autoavaliação quando você era aluno - **sim, não**

Objetivo do discente ao procurar a formação em curso

85. Selecionar os objetivos quando ingressou na PGZoo (pode selecionar mais de uma opção) - **aumento de salário, qualificação, concurso público, carreira acadêmica, emprego no setor privado, outros. Quais? _____**
86. Outros objetivos com a obtenção de títulos na PGZoo - **Texto livre - máximo de 1.000 caracteres**
87. Os objetivos foram alcançados após a sua saída da PGZoo? - **sim, não**

Avaliação crítica da PGZoo

88. Em um texto objetivo, avalie criticamente a PGZoo no qual você atuou como discente, destacando os pontos positivos e negativos que julgar relevantes - **Texto livre. Máximo de 1.000 caracteres**

Sugestões ao processo de avaliação diagnóstica da PGZoo

89. Em um texto objetivo, apresente sugestões ao processo de avaliação diagnóstica,

destacando os pontos positivos e negativos que julgar relevantes - **Texto livre.**

Máximo de 1.000 caracteres

ANEXO 3

Comissão de Avaliação Diagnóstica – Programa de Pós-graduação em Zoologia

Questionário para Residentes Pós-doutorais

Identificação de residentes pós-doutorais

1. Tempo (semestres) em que atua como residente pós-doutoral na PGZoo - **listagem cronológica**
2. Modalidade do residente pós-doutoral na PGZoo – **Voluntário, PROTAX, PNPd, Outro (justifique). Qual? _____**
3. Você é bolsista? **Sim, não**
4. Você tem vínculo empregatício? **Sim, não**
5. Você possui experiência docente? **Sim, não**
6. A sua modalidade de residente pós-doutoral exige a prática docente durante o período de residência? **Sim, não**
7. Você tem experiência em pós-doutorado empresarial? **Sim, não**
8. Ano em que defendeu o Doutorado- **listagem cronológica**
9. Local da Graduação - **PGZoo, outra universidade pública mineira, universidade privada mineira, outra universidade pública brasileira, universidade privada em outro estado, universidade no exterior**
10. Local do Mestrado - **PGZoo, outra universidade pública mineira, universidade privada mineira, outra universidade pública brasileira, universidade privada em outro estado, universidade no exterior**
11. Local do Doutorado - **PGZoo, outra universidade pública mineira, universidade privada mineira, outra universidade pública brasileira, universidade privada em outro estado, universidade no exterior**
12. Realizou intercâmbio no exterior durante sua pós-graduação? - **sim, por quanto tempo? Não.**
13. A residência pós-doutoral ocorre na mesma área de formação do Doutorado? - **Sim, não**
14. Última atividade realizada antes da residência pós-doutoral – pode selecionar mais de uma opção - **servidor público, docente em instituição pública, docente em instituição privada, discente bolsista na PGZoo, discente bolsista em outra instituição pública, discente bolsista em instituição privada, pós-doutorado em outra instituição, trabalho em empresa privada, outro tipo de trabalho assalariado,**

entidade do terceiro setor, profissional liberal, autônomo, não tem outra fonte de renda/não tem outro emprego

15. Fonte de renda atual (pode selecionar mais de uma alternativa) - bolsista, servidor público, docente em instituição pública, docente em instituição privada, trabalho em empresa privada, outro tipo de trabalho assalariado, profissional liberal, autônomo, não tem fonte de renda, não tem emprego
16. Característica da renda financeira - renda individual, renda contribuindo para a renda familiar, renda voltada para sustento de dependentes
17. Número de dependentes - não tem, 1, 2, 3, 4, 5, mais de 5
18. Faixa de renda mensal atual (incluindo todos os membros do núcleo familiar quando for o caso): até 1,5 SM, de 1,5 a 3 SM, de 3 a 5 SM, de 5 a 10 SM, mais de 10 SM (faixas)
19. Local de procedência antes do início da residência pós-doutoral - em Belo Horizonte (cidade da PGZoo), em outra cidade próxima, mas fora da região metropolitana (até 100 km de distância), em outra cidade próxima, mas fora da região metropolitana entre 100 e 500 km de distância; em outro estado do país, em país estrangeiro (faixas)
20. Local de residência atual - em Belo Horizonte (cidade da PGZoo), em outra cidade próxima, mas fora da região metropolitana (até 100 km de distância), em outra cidade próxima, mas fora da região metropolitana entre 100 e 500 km de distância; em outro estado do país, em país estrangeiro (faixas)

Diversidade e ambiente de trabalho da PGZoo

21. Considerando as opções abaixo, como você classificaria a sua cor ou raça? - branco(a), preto(a), amarelo(a), pardo(a), indígena, não sei responder, prefiro não responder, outra, qual? _____
22. Considerando as opções abaixo, qual é a sua identidade de gênero? - homem cisgênero, homem transgênero, mulher cisgênero, mulher transgênero, não sei responder, prefiro não responder, outro, qual? _____
23. Considerando as opções abaixo, qual é a sua orientação sexual? - heterossexual, homossexual, bissexual, assexuado(a), prefiro não responder, outra, qual? _____
24. Possui deficiência? Quais? - não, baixa visão ou visão subnormal, cegueira, surdez, física, outra, qual? _____
25. A PGZoo é livre de discriminação racial - concordo totalmente, concordo, não concordo nem discordo, discordo, discordo totalmente (Escala Likert)

26. A PGZoo é livre de discriminação sociocultural - concordo totalmente, concordo, não concordo nem discordo, discordo, discordo totalmente (Escala Likert)
27. A PGZoo é livre de discriminação de gênero - concordo totalmente, concordo, não concordo nem discordo, discordo, discordo totalmente (Escala Likert)
28. A PGZoo é livre de discriminação de orientação sexual - concordo totalmente, concordo, não concordo nem discordo, discordo, discordo totalmente (Escala Likert)
29. Ter diversidade humana dentro da PGZoo é benéfico para o curso - concordo totalmente, concordo, não concordo nem discordo, discordo, discordo totalmente (Escala Likert)
30. A PGZoo possui igualdade e equidade para combate de discriminações étnicas, raciais, de orientação sexual e/ou de identidade de gênero - concordo totalmente, concordo, não concordo nem discordo, discordo, discordo totalmente (Escala Likert)
31. Você é mãe ou pai? – sim, não (em caso negativo, vá para a questão 36)
32. Se sim, quantos filhos você possui? - _____
33. Em média, quantas horas diárias você dedica aos cuidados com seu(s) filho(s)? - _____
34. A maternidade/paternidade tem impacto negativo no seu trabalho - concordo totalmente, concordo, não concordo nem discordo, discordo, discordo totalmente (Escala Likert)
35. A PGZoo o apoia em sua condição de mãe/pai - concordo totalmente, concordo, não concordo nem discordo, discordo, discordo totalmente (Escala Likert)
36. É responsável (pai, mãe, outro parentesco ou tutor) por pessoa com com deficiência – sim, não (em caso negativo, vá para a questão 40)
37. A responsabilidade por pessoa com deficiência tem impacto negativo no seu trabalho - concordo totalmente, concordo, não concordo nem discordo, discordo, discordo totalmente (Escala Likert)
38. A PGZoo o apoia a sua condição de responsável por pessoa com com deficiência - concordo totalmente, concordo, não concordo nem discordo, discordo, discordo totalmente (Escala Likert)
39. A PGZoo apoia pessoas com deficiência - concordo totalmente, concordo, não concordo nem discordo, discordo, discordo totalmente (Escala Likert)
40. A PGZoo é livre de assédio sexual - concordo totalmente, concordo, não concordo nem discordo, discordo, discordo totalmente (Escala Likert)

41. A PGZoo é livre de assédio moral - **concordo totalmente, concordo, não concordo nem discordo, discordo, discordo totalmente (Escala Likert)**
42. A PGZoo promove ações de conscientização sobre assédio sexual e moral no ambiente de trabalho - **concordo totalmente, concordo, não concordo nem discordo, discordo, discordo totalmente (Escala Likert)**
43. Você sabia que a UFMG, através da diretoria de governança informacional, possui uma ouvidoria aberta ao público onde você pode denunciar casos de discriminação e assédio? – **sim, não**

Identidade e vocação da PGZoo

44. A PGZoo tem forte inserção internacional – **concordo totalmente, concordo, não concordo nem discordo, discordo, discordo totalmente (Escala Likert)**
45. A PGZoo tem forte inserção no mercado de trabalho - **concordo totalmente, concordo, não concordo nem discordo, discordo, discordo totalmente (Escala Likert)**
46. A PGZoo tem forte atuação em políticas públicas - **concordo totalmente, concordo, não concordo nem discordo, discordo, discordo totalmente (Escala Likert)**
47. A PGZoo tem forte caráter extensionista - **concordo totalmente, concordo, não concordo nem discordo, discordo, discordo totalmente (Escala Likert)**
48. Como você define a vocação da PGZoo - **local, regional, nacional, internacional**

Processo de formação do residente pós-doutoral na PGZoo

49. A infraestrutura oferecida é adequada para a realização dos projetos de pesquisa dos residentes pós-doutorais - **concordo totalmente, concordo, não concordo nem discordo, discordo, discordo totalmente (Escala Likert)**
50. Os projetos que desenvolvo na PGZoo estão inseridos em grupos de pesquisa colaborativos - **concordo totalmente, concordo, não concordo nem discordo, discordo, discordo totalmente (Escala Likert)**
51. A PGZoo auxilia na busca de parcerias internacionais - **concordo totalmente, concordo, não concordo nem discordo, discordo, discordo totalmente (Escala Likert)**
52. As relações de trabalho entre os membros, discentes e docentes da linha de pesquisa na qual está inserido são positivas - **concordo totalmente, concordo, não concordo nem discordo, discordo, discordo totalmente (Escala Likert)**
53. O atendimento oferecido pela secretaria do programa é satisfatório - **concordo totalmente, concordo, não concordo nem discordo, discordo, discordo totalmente (Escala Likert)**

54. A relação docente supervisor/residente pós-doutoral é satisfatória - **concordo totalmente, concordo, não concordo nem discordo, discordo, discordo totalmente (Escala Likert)**
55. O Programa em que estou envolvido tem uma atuação adequada para mediar soluções para conflitos entre docentes supervisores e residentes pós-doutorais - **concordo totalmente, concordo, não concordo nem discordo, discordo, discordo totalmente (Escala Likert)**
56. Atividades desenvolvidas durante o estágio como residente pós-doutoral na UFMG – **pode escolher mais de uma opção - pesquisa, supervisão de estudantes de iniciação científica, supervisão de estudantes de mestrado, supervisão de estudantes de doutorado, coorientação de dissertações de mestrado, coorientação de teses de doutorado, ensino de graduação, ensino de pós-graduação, atividade de extensão, atividade de divulgação científica, atividade de gerenciamento de projetos, apresentação de palestras e seminários**

Inserção da PGZoo na sociedade

57. Em projetos dos quais participo na PGZoo, houve oportunidades para envolvimento em ações de extensão - **concordo totalmente, concordo, não concordo nem discordo, discordo, discordo totalmente (Escala Likert)**
58. Em projetos dos quais participo na PGZoo, houve oportunidades de envolvimento em ações voltadas para políticas públicas - **concordo totalmente, concordo, não concordo nem discordo, discordo, discordo totalmente (Escala Likert)**
59. Em projetos dos quais participo na PGZoo, houve parcerias com empresas privadas - **concordo totalmente, concordo, não concordo nem discordo, discordo, discordo totalmente (Escala Likert)**
60. Em projetos dos quais participo na PGZoo, houve parcerias com o terceiro setor - **concordo totalmente, concordo, não concordo nem discordo, discordo, discordo totalmente (Escala Likert)**
61. Em projetos dos quais participo na PGZoo, houve parcerias com instituições estrangeiras - **concordo totalmente, concordo, não concordo nem discordo, discordo, discordo totalmente (Escala Likert)**
62. Em projetos dos quais participo na PGZoo, há demandas da sociedade em seus diversos agentes e setores - **concordo totalmente, concordo, não concordo nem discordo, discordo, discordo totalmente (Escala Likert)**

Acolhimento e acompanhamento do residente pós-doutoral

63. A PGZoo tem ações de recepção para residentes pós-doutorais? - **sim, não, não sei informar**
64. As ações de recepção de residentes pós-doutorais ocorrem de maneira satisfatória - **concordo totalmente, concordo, não concordo nem discordo, discordo, discordo totalmente (Escala Likert)**
65. A PGZoo tem política de acompanhamento do percurso acadêmico dos residentes pós-doutorais? - **Sim, não**
66. A PGZoo faz uso conhecimento dos mecanismos institucionais da UFMG de acompanhamento da saúde mental dos residentes pós-doutorais? - **Sim, não**
67. A PGZoo faz uso conhecimento dos mecanismos institucionais da UFMG de acompanhamento dos residentes pós-doutorais com deficiência? - **Sim, não**
68. Tenho acompanhamento de um supervisor vinculado à PGZoo em que estou inserido - **Sim, não**
69. O supervisor me acompanha de maneira satisfatória - **concordo totalmente, concordo, não concordo nem discordo, discordo, discordo totalmente (Escala Likert)**
70. A PGZoo acompanha de maneira satisfatória os residentes pós-doutorais - **concordo totalmente, concordo, não concordo nem discordo, discordo, discordo totalmente (Escala Likert)**
71. A PGZoo auxilia na captação de recursos financeiros para projetos dos residentes pós-doutorais - **Sim, não**

Política de inovação da PGZoo

72. Tenho conhecimento de projetos de dissertações/teses/pós-doutorado na PGZoo que incluem os seguintes tipos de inovação – **pode selecionar mais de uma opção - inovação científica, inovação tecnológica, inovação metodológica, inovação pedagógica, inovação social, inovação cultural, não tem política de inovação, não sei informa**

Planejamento estratégico da PGZoo

73. A PGZoo elabora, periodicamente, seu planejamento estratégico - **sim, não, não sei informar**
74. Os residentes pós-doutorais estão envolvidos no estabelecimento das metas e indicadores do planejamento estratégico da PGZoo - **concordo totalmente, concordo, não concordo nem discordo, discordo, discordo totalmente (Escala Likert)**

75. O planejamento estratégico da PGZoo contempla ações de natureza transversal - **concordo totalmente, concordo, não concordo nem discordo, discordo, discordo totalmente (Escala Likert)**
76. O planejamento estratégico da PGZoo inclui metas e indicadores específicos da internacionalização - **concordo totalmente, concordo, não concordo nem discordo, discordo, discordo totalmente (Escala Likert)**
77. O planejamento estratégico é executado de maneira satisfatória - **concordo totalmente, concordo, não concordo nem discordo, discordo, discordo totalmente (Escala Likert)**
78. A PGZoo segue a melhor direção rumo à formação de residentes pós-doutorais na área em que atuo - **concordo totalmente, concordo, não concordo nem discordo, discordo, discordo totalmente (Escala Likert)**

Autoavaliação da PGZoo

79. É do seu conhecimento a realização de processo de autoavaliação por parte da PGZoo? - **sim, não**
80. É prevista a participação de residentes pós-doutorais no processo de autoavaliação? - **sim, não, não sei informar**
81. A PGZoo mantém um processo sistematizado de autoavaliação – **consolidado, em fase inicial de implementação, em desenvolvimento, em fase inicial de elaboração, inexistente**

Objetivo do residente pós-doutoral ao procurar a formação em curso

82. Liste os objetivos com a formação em curso - pode selecionar mais de uma opção - **aumento de salário, qualificação, concurso público, carreira acadêmica, emprego no setor privado, outros**
83. Outros objetivos com a formação em curso - **Texto livre - máximo de 100 palavras**

Avaliação crítica da PGZoo

84. Em um texto objetivo, avalie criticamente a PGZoo no qual você atua como residente pós-doutoral, destacando os pontos positivos e negativos que julgar relevantes - **Texto livre. Máximo de 1000 caracteres**

Sugestões ao processo de avaliação diagnóstica

85. Em um texto objetivo, apresente sugestões ao processo de avaliação diagnóstica da pós-graduação que a UFMG está realizando - **Texto livre. Máximo de 1000 caracteres**

ANEXO 4

Comissão de Avaliação Diagnóstica – Programa de Pós-graduação em Zoologia

Questionário para Docentes

Identificação dos docentes

1. Atua na PGZoo como - permanente, colaborador
2. Há quanto tempo atua de forma ininterrupta na PGZoo - listagem cronológica
3. Qual item abaixo melhor caracteriza sua formação (assinalar todas as alternativas pertinentes) - Doutorado pela UFMG na PGZoo em que atua, Doutorado pela UFMG em outra PGZoo, Doutorado em outra instituição brasileira, Doutorado completo no exterior, Doutorado sanduíche no Brasil, Doutorado sanduíche no exterior, Pós-doutorado na UFMG, Pós-doutorado em outra instituição brasileira, Pós-doutorado no exterior
4. Como você define a vocação principal da PGZoo em que atua – local, regional, nacional, internacional
5. Fonte de renda/vínculo institucional - Docente do departamento de Zoologia, ICB, UFMG; Docente de outro departamento da UFMG, Docente de outra universidade pública, Docente em universidade privada, Empresa privada, Organização não-governamental, Bolsista (pós-doutorado, apoio técnico, ...) _____, Sem vínculo empregatício, Outro, Prefiro não informar. Qual? _____
6. Número de dependentes - não tem, 1, 2, 3, 4, 5, mais de 5, prefiro não informar

Diversidade e ambiente de trabalho da PGZoo/UFMG

7. Considerando as opções abaixo, como você classificaria a sua cor ou raça? - Branco(a), Preto(a), Amarelo(a), Pardo(a), Indígena, Não sei responder, Prefiro não responder, Outra _____
8. Considerando as opções abaixo, qual é a sua identidade de gênero? - Homem cisgênero, Homem transgênero, Mulher cisgênero, Mulher transgênero, Não sei responder, Prefiro não responder, Outro _____
9. Considerando as opções abaixo, qual é a sua orientação sexual? – Heterossexual, Homossexual, Bissexual, Assexuado(a), Prefiro não responder, Outra _____

10. Possui deficiência? Quais? – Não, Baixa visão ou visão subnormal, Cegueira, Surdez, Física, Outra _____
11. A PGZoo é livre de discriminação racial - concordo totalmente, concordo, não concordo nem discordo, discordo, discordo totalmente (Escala Likert)
12. A PGZoo é livre de discriminação sociocultural - concordo totalmente, concordo, não concordo nem discordo, discordo, discordo totalmente (Escala Likert)
13. A PGZoo é livre de discriminação de gênero - concordo totalmente, concordo, não concordo nem discordo, discordo, discordo totalmente (Escala Likert)
14. A PGZoo é livre de discriminação de orientação sexual - concordo totalmente, concordo, não concordo nem discordo, discordo, discordo totalmente (Escala Likert)
15. Ter diversidade humana dentro da PGZoo é benéfico para o curso - concordo totalmente, concordo, não concordo nem discordo, discordo, discordo totalmente (Escala Likert)
16. A PGZoo possui igualdade e equidade para combate de discriminações étnicas, raciais, de orientação sexual e/ou de identidade de gênero - concordo totalmente, concordo, não concordo nem discordo, discordo, discordo totalmente (Escala Likert)
17. Você é mãe ou pai? - sim, não (em caso negativo, vá para a questão 22)
18. Se sim, quantos filhos você possui?
Quantos? _____
19. Em média, quantas horas diárias você dedica aos cuidados com seu(s) filho(s)?
Quantos? _____
20. A maternidade/paternidade tem impacto negativo no seu trabalho - concordo totalmente, concordo, não concordo nem discordo, discordo, discordo totalmente (Escala Likert)
21. A PGZoo o apoia em sua condição de mãe/pai - concordo totalmente, concordo, não concordo nem discordo, discordo, discordo totalmente (Escala Likert)
22. É responsável (pai, mãe, outro parentesco ou tutor) por pessoa com deficiência? - sim, não (em caso negativo, vá para a questão 25)
23. A responsabilidade por pessoa com deficiência tem impacto negativo no seu trabalho - concordo totalmente, concordo, não concordo nem discordo, discordo, discordo totalmente (Escala Likert)
24. A PGZoo o apoia a sua condição de responsável por pessoa com deficiência - concordo totalmente, concordo, não concordo nem discordo, discordo, discordo totalmente (Escala Likert)
25. A PGZoo apoia pessoas com deficiência - concordo totalmente, concordo, não concordo nem discordo, discordo, discordo totalmente (Escala Likert)

26. A PGZoo é livre de assédio sexual - concordo totalmente, concordo, não concordo nem discordo, discordo, discordo totalmente (Escala Likert)
27. A PGZoo é livre de assédio moral - concordo totalmente, concordo, não concordo nem discordo, discordo, discordo totalmente (Escala Likert)
28. A PGZoo promove ações de conscientização sobre assédio sexual e moral no ambiente de trabalho - concordo totalmente, concordo, não concordo nem discordo, discordo, discordo totalmente (Escala Likert)
29. Você sabia que a UFMG, através da diretoria de governança informacional, possui uma ouvidoria aberta ao público onde você pode denunciar casos de discriminação e assédio? - sim, não

Ensino

30. A estrutura curricular é atual e adequada à formação discente - concordo totalmente, concordo, não concordo nem discordo, discordo, discordo totalmente (Escala Likert)
31. A estrutura do curso viabiliza que o discente transite em áreas transversais - concordo totalmente, concordo, não concordo nem discordo, discordo, discordo totalmente (Escala Likert)
32. A distribuição da carga horária das disciplinas da PGZoo entre os docentes é adequada - concordo totalmente, concordo, não concordo nem discordo, discordo, discordo totalmente (Escala Likert)
33. Com que frequência ministra disciplina na PGZoo? - não ministro, anual, bianual, trienal ou mais, irregular
34. Qual foi a última vez em que você ministrou disciplina na PGZoo? – semestre/ano
35. Há colaboração de professores de instituições brasileiras externas à UFMG na(s) disciplinas(s) ministrada(s) por você na PGZoo? - Sim, frequentemente; Sim, esporadicamente; Não.
36. Há colaboração de professores de instituições estrangeiras na(s) disciplinas(s) ministrada(s) por você na PGZoo? - Sim, frequentemente; Sim, esporadicamente; Não.

Infraestrutura e Captação de recursos

37. A infraestrutura disponível para pesquisa junto à PGZoo é completamente adequada. - concordo totalmente, concordo, não concordo nem discordo, discordo, discordo totalmente (Escala Likert)

38. Foi coordenador de projeto de pesquisa outorgado por agência de fomento pública ou privada nos últimos dois anos? **Sim, Não.**
39. Considerando os recursos de projetos de que participou, fez aquisição de equipamento ou mobiliário para atividade de pesquisa, ensino ou extensão no âmbito da PGZoo nos últimos dois anos? **Sim, Não.**
40. Qual a estimativa de recursos financeiros captados por projetos que coordenou ou dos quais participou investidos em equipamentos ou atividades (ensino, pesquisa e extensão) associados à PGZoo? - **Valor: R\$ _____.**
41. Coordena ou participa de grupos de pesquisa cadastrados no Brasil? **Sim, coordeno; Sim, participo como colaborador, Não.**

Internacionalização

42. Desenvolve projetos com participação de instituições estrangeiras? **Sim, Não.**
43. Publica trabalhos com pesquisadores de instituições estrangeiras? - **Sim, frequentemente; Sim, esporadicamente; Não.**

Extensão

44. Tem algum cargo ou função administrativa em algum órgão externo à UFMG (ONGs, órgão da administração pública, fundações etc.) relacionado às linhas de trabalho que desenvolve na PGZoo? **Sim, Qual? _____; Não**
45. Participa de algum organismo externo à UFMG que desenvolve políticas públicas relacionadas à sua linha de trabalho na PGZoo? **Sim, Não, Não sei responder.**
46. É adequada sua participação em atividades de extensão relacionados à sua linha de trabalho na PGZoo - **concordo totalmente, concordo, não concordo nem discordo, discordo, discordo totalmente (Escala Likert)**
47. Há participação de pós-graduandos ou pós-doutorandos sob sua supervisão nos projetos de extensão que desenvolve? - **Sim, Não, Não sei responder.**

Evasão, reprovação e mediação de conflitos

48. Teve orientando evadido nos últimos dois anos? - **Sim, Não**
49. Informe, se possível, o motivo da evasão (por exemplo, conflito com orientador, falta de bolsa, problema pessoal do estudante, entre outros) – Qual? _____.
50. Teve orientando reprovado nos últimos dois anos? - **Sim, Não**

51. Informe, se possível, o motivo da reprovação (por exemplo, falta de apoio do orientador, da PGZoo, problema pessoal do estudante, entre outros) – Qual?
_____.
52. Grande parte da responsabilidade pela reprovação é do orientador - **concordo totalmente, concordo, não concordo nem discordo, discordo, discordo totalmente (Escala Likert)**
53. Tem conhecimento dos mecanismos institucionais da UFMG para acompanhamento da sua saúde mental e dos seus alunos? - **Sim, Não, Não sei responder.**

Questões administrativas

54. Você participa do colegiado, comissão ou outro tipo de grupo de trabalho no âmbito da PGZoo? - **Sim, Não**
55. Se não, você participou deste tipo de atividade nos últimos dois anos? - **Sim, Não**
56. O trabalho do coordenador na administração geral da PGZoo foi adequado. - **concordo totalmente, concordo, não concordo nem discordo, discordo, discordo totalmente (Escala Likert)**
57. O trabalho do colegiado na resolução de problemas e conflitos no âmbito da PGZoo foi adequado. - **concordo totalmente, concordo, não concordo nem discordo, discordo, discordo totalmente (Escala Likert)**
58. A distribuição dos encargos administrativos entre os docentes é adequada - **concordo totalmente, concordo, não concordo nem discordo, discordo, discordo totalmente (Escala Likert)**

Divulgação

59. O website da PGZoo é constantemente atualizado. - **concordo totalmente, concordo, não concordo nem discordo, discordo, discordo totalmente (Escala Likert)**
60. O acesso às informações no website da PGZoo é fácil e intuitivo. - **concordo totalmente, concordo, não concordo nem discordo, discordo, discordo totalmente (Escala Likert)**
61. a PGZoo faz uma boa divulgação de seus resultados e eventos nas redes sociais (Twitter, Instagram, Facebook, ResearchGate, ...).- **concordo totalmente, concordo, não concordo nem discordo, discordo, discordo totalmente (Escala Likert)**
62. A divulgação pela PGZoo de oportunidades de bolsas, convênios ou estágios para discentes e docentes é adequada. - **concordo totalmente, concordo, não concordo nem discordo, discordo, discordo totalmente (Escala Likert)**

63. Em um texto objetivo, avalie criticamente a PGZoo no qual você atua como docente, destacando os pontos positivos e negativos que julgar relevantes. Texto livre. Máximo de **1000 caracteres**
64. Em um texto objetivo, apresente sugestões ao processo de autoavaliação da pós-graduação que a UFMG está realizando. Texto livre. Máximo de **1000 caracteres**

ANEXO 5

Comissão de Avaliação Diagnóstica – Programa de Pós-graduação em Zoologia

Questionário para Coordenadores e Ex-coordenadores

Identificação

1. Tempo em que atua/atuou na coordenação desde 2011 - 1, 2, 3, 4, 5, 6, 7, 8 anos
2. Tempo em que atua/atuou como docente permanente na PGZoo - 1, 2, 3, 4, 5, 6, 7, 8, 9, 10 anos, mais de 10 anos
3. Experiência anterior a 2011 na coordenação de PPG – sim, não
4. O Coordenador tem conhecimento das normas e dos regulamentos relacionados à Pós-Graduação na UFMG - totalmente, razoavelmente, parcialmente, muito pouco, desconhece (Escala Likert)
5. O Coordenador sente-se preparado para lidar com os conflitos inerentes ao cargo (discente, docente, secretaria) - totalmente, razoavelmente, parcialmente, muito pouco, insuficiente (Escala Likert)

Identidade e vocação da PGZoo

6. Qual é a identidade principal da PGZoo que coordena/coordenou? - acadêmico, profissional
7. A PGZoo que coordena/coordenou tem forte inserção internacional - concordo totalmente, concordo, não concordo nem discordo, discordo, discordo totalmente (Escala Likert)
8. A PGZoo que coordena/coordenou tem forte inserção no mercado de trabalho – concordo totalmente, concordo, não concordo nem discordo, discordo, discordo totalmente (Escala Likert)
9. A PGZoo que coordena/coordenou tem forte atuação em políticas públicas – concordo totalmente, concordo, não concordo nem discordo, discordo, discordo totalmente (Escala Likert)
10. A PGZoo que coordena/coordenou tem forte caráter extensionista - concordo totalmente, concordo, não concordo nem discordo, discordo, discordo totalmente (Escala Likert)
11. Como você define a vocação principal da PGZoo que coordena/coordenou - local, regional, nacional, internacional

Apoio administrativo na UFMG

12. O Coordenador tem/teve apoio administrativo da Direção da Unidade Acadêmica para desenvolver as suas atividades - **totalmente, razoavelmente, parcialmente, muito pouco, insuficiente (Escala Likert)**
13. O Coordenador tem/teve apoio administrativo do Pró-Reitoria de Pós-Graduação para desenvolver as suas atividades - **totalmente, razoavelmente, parcialmente, muito pouco, insuficiente (Escala Likert)**

Fomento externo à UFMG

14. O Coordenador compreende os mecanismos de avaliação e financiamento externo do PPG (CNPq, CAPES, FAPEMIG, etc) - **totalmente, razoavelmente, parcialmente, muito pouco, insuficiente (Escala Likert)**
15. A PGZoo tem financiamento de empresas? - **sim, não**
16. A PGZoo tem financiamento de outros órgãos públicos além de financiamento por CNPq, CAPES, FAPEMIG? - **sim, não**
17. A PGZoo tem financiamento de entidades do terceiro setor? - **sim, não**
18. A PGZoo tem financiamento de agências internacionais? - **sim, não**

Processo de formação discente

19. A estrutura curricular é atual e adequada à formação discente - **concordo totalmente, concordo, não concordo nem discordo, discordo, discordo totalmente (Escala Likert)**
20. A estrutura do curso viabiliza que o discente transite em áreas transversais – **concordo totalmente, concordo, não concordo nem discordo, discordo, discordo totalmente (Escala Likert)**
21. A infraestrutura disponível é adequada para a realização dos projetos de pesquisa dos discentes - **concordo totalmente, concordo, não concordo nem discordo, discordo, discordo totalmente (Escala Likert)**
22. Existe uma distribuição adequada em termos quantitativos e temáticos de orientandos entre os docentes do núcleo permanente do Programa - **concordo totalmente, concordo, não concordo nem discordo, discordo, discordo totalmente (Escala Likert)**
23. Os projetos desenvolvidos pelos discentes estão inseridos em grupos de pesquisa colaborativos - **concordo totalmente, concordo, não concordo nem discordo, discordo, discordo totalmente (Escala Likert)**
24. A PGZoo incentiva a participação dos discentes em eventos importantes na área - **concordo totalmente, concordo, não concordo nem discordo, discordo, discordo totalmente (Escala Likert)**

25. A PGZoo incentiva a participação dos discentes em Programa de doutorado sanduíche no exterior - **concordo totalmente, concordo, não concordo nem discordo, discordo, discordo totalmente (Escala Likert)**
26. Os resultados das teses e dissertações são publicados em periódicos de impacto - **concordo totalmente, concordo, não concordo nem discordo, discordo, discordo totalmente (Escala Likert)**
27. Os projetos de dissertações e teses estão alinhados com o estado da arte da área - **concordo totalmente, concordo, não concordo nem discordo, discordo, discordo totalmente (Escala Likert)**

Inserção da PGZoo na sociedade

28. A PGZoo coordena projetos de extensão? - **sim, não**
29. Docentes da PGZoo desenvolvem projetos de extensão associados ao Programa - **concordo totalmente, concordo, não concordo nem discordo, discordo, discordo totalmente (Escala Likert)**
30. A PGZoo atua em projetos vinculados a políticas públicas? - **sim, não**
31. Docentes da PGZoo têm participação em projetos vinculados a políticas públicas na área do Programa - **concordo totalmente, concordo, não concordo nem discordo, discordo, discordo totalmente (Escala Likert)**
32. A PGZoo tem ações na área de divulgação científica? - **sim, não**
33. Docentes da PGZoo têm ações de divulgação científica na área do Programa – **concordo totalmente, concordo, não concordo nem discordo, discordo, discordo totalmente (Escala Likert)**
34. A PGZoo recebe com regularidade demandas da sociedade em seus diversos agentes e setores - **concordo totalmente, concordo, não concordo nem discordo, discordo, discordo totalmente (Escala Likert)**

Acolhimento e acompanhamento discente, docente e técnicos-administrativos em educação

35. A PGZoo tem ações de recepção de discentes? - **sim, não, não sei informar**
36. As ações de recepção do corpo discente ocorrem de maneira satisfatória – **concordo totalmente, concordo, não concordo nem discordo, discordo, discordo totalmente (Escala Likert)**
37. A PGZoo tem política de acompanhamento do percurso acadêmico discente? - **sim, não, não sei informar**

38. A PGZoo faz uso dos mecanismos institucionais da UFMG de acompanhamento da saúde mental dos discentes? - **sim, não, não sei informar**
39. A PGZoo faz uso dos mecanismos institucionais da UFMG de acompanhamento dos discentes com deficiência? - **sim, não, não sei informar**
40. A PGZoo acompanha de maneira satisfatória o corpo discente - **concordo totalmente, concordo, não concordo nem discordo, discordo, discordo totalmente (Escala Likert)**
41. A PGZoo tem política de acompanhamento sistemático de egressos? - **sim, não**
42. A PGZoo tem ações de recepção de docentes? - **sim, não**
43. As ações de recepção do corpo docente ocorrem de maneira satisfatória – **concordo totalmente, concordo, não concordo nem discordo, discordo, discordo totalmente (Escala Likert)**
44. A PGZoo tem política de acompanhamento da atuação do docente no programa? - **sim, não**
45. A PGZoo faz uso dos mecanismos institucionais da UFMG de acompanhamento da saúde mental dos docentes? - **sim, não**
46. A PGZoo acompanha de maneira satisfatória o corpo docente - **concordo totalmente, concordo, não concordo nem discordo, discordo, discordo totalmente (Escala Likert)**
47. Os docentes respondem de maneira satisfatória às demandas da Coordenação da PGZoo - **concordo totalmente, concordo, não concordo nem discordo, discordo, discordo totalmente (Escala Likert)**
48. A PGZoo tem procedimentos que auxiliam a dirimir conflitos docente/discente – **concordo totalmente, concordo, não concordo nem discordo, discordo, discordo totalmente (Escala Likert)**
49. A PGZoo tem ações de recepção dos servidores técnico-administrativos? - **sim, não**
50. As ações de recepção dos servidores técnico-administrativos ocorrem de maneira satisfatória - **concordo totalmente, concordo, não concordo nem discordo, discordo, discordo totalmente (Escala Likert)**
51. A PGZoo tem política de acompanhamento da atuação dos servidores técnico administrativos no programa? - **sim, não**
52. A PGZoo faz uso dos mecanismos institucionais da UFMG de acompanhamento da saúde mental dos servidores técnico-administrativos? - **sim, não**
53. A PGZoo acompanha de maneira satisfatória os servidores técnico-administrativos - **concordo totalmente, concordo, não concordo nem discordo, discordo, discordo totalmente (Escala Likert)**

Política de inovação da PGZoo

54. Indique as áreas em que a PGZoo desenvolve projeto de inovação - pode selecionar mais de uma opção - **inovação científica, inovação tecnológica, inovação metodológica, inovação pedagógica, inovação social, inovação cultural, não tem política de inovação**

Política de internacionalização da PGZoo

55. A PGZoo tem uma política de internacionalização - **concordo totalmente, concordo, não concordo nem discordo, discordo, discordo totalmente (Escala Likert)**

56.

57. A PGZoo tem registro de mobilidade de discentes em programas de doutorado sanduíche no exterior - **concordo totalmente, concordo, não concordo nem discordo, discordo, discordo totalmente (Escala Likert)**

58. A PGZoo tem registro de mobilidade de docentes em programas de capacitação no exterior - **concordo totalmente, concordo, não concordo nem discordo, discordo, discordo totalmente (Escala Likert)**

59. A PGZoo tem registro de coordenações de mestrado ou doutorado com professores de instituições parceiras no exterior - **concordo totalmente, concordo, não concordo nem discordo, discordo, discordo totalmente (Escala Likert)**

60. Caso já tenha ocorrido, a PGZoo tem registro de orientações de mestrado ou doutorado em regime de titulação simultânea (cotutela) - **concordo totalmente, concordo, não concordo nem discordo, discordo, discordo totalmente (Escala Likert)**

61. A PGZoo tem registro de pesquisas conjuntas com instituições estrangeiras desenvolvidas por meio de financiamento bilateral com apoio de agências brasileiras e estrangeiras ou exclusivamente por agências estrangeiras - **concordo totalmente, concordo, não concordo nem discordo, discordo, discordo totalmente (Escala Likert)**

62. A PGZoo tem registro de publicações em coautoria com pesquisadores de instituições estrangeiras - **concordo totalmente, concordo, não concordo nem discordo, discordo, discordo totalmente (Escala Likert)**

63. A PGZoo procura a cooperação da DRI nas ações de internacionalização – **concordo totalmente, concordo, não concordo nem discordo, discordo, discordo totalmente (Escala Likert)**

64. A PGZoo conta com o apoio da DRI em suas as ações de internacionalização – **concordo totalmente, concordo, não concordo nem discordo, discordo, discordo totalmente (Escala Likert)**

65. A PGZoo procura a cooperação da PROPLAN nas ações de internacionalização que envolvam transferência de recursos financeiros - **concordo totalmente, concordo, não concordo nem discordo, discordo, discordo totalmente, não se aplica (Escala Likert)**

66. A PGZoo conta com o apoio da PROPLAN nas ações de internacionalização que envolvam transferência de recursos financeiros - **concordo totalmente, concordo, não concordo nem discordo, discordo, discordo totalmente, não se aplica (Escala Likert)**
67. A PGZoo faz um acompanhamento das ações de internacionalização – **concordo totalmente, concordo, não concordo nem discordo, discordo, discordo totalmente (Escala Likert)**

Planejamento estratégico da PGZoo

68. A PGZoo elabora, periodicamente, seu planejamento estratégico - **concordo totalmente, concordo, não concordo nem discordo, discordo, discordo totalmente (Escala Likert)**
69. A comunidade docente e discente está envolvida no estabelecimento das metas e indicadores do planejamento estratégico da PGZoo - **concordo totalmente, concordo, não concordo nem discordo, discordo, discordo totalmente (Escala Likert)**
70. O planejamento estratégico da PGZoo contempla ações de natureza transversal - **concordo totalmente, concordo, não concordo nem discordo, discordo, discordo totalmente (Escala Likert)**
71. O planejamento estratégico da PGZoo inclui metas e indicadores específicos da internacionalização - **concordo totalmente, concordo, não concordo nem discordo, discordo, discordo totalmente (Escala Likert)**
72. O planejamento estratégico é executado de maneira satisfatória - **concordo totalmente, concordo, não concordo nem discordo, discordo, discordo totalmente (Escala Likert)**
73. A política de credenciamento docente da PGZoo visa a sustentabilidade do Programa no futuro - **concordo totalmente, concordo, não concordo nem discordo, discordo, discordo totalmente (Escala Likert)**

Autoavaliação da PGZoo

74. A PGZoo já realizou autoavaliação? - **sim, não**
75. Frequência de realização da autoavaliação - **0, 1, 2, 3, 4, 5 anos, mais de 5 anos**
76. A PGZoo já realizou avaliação do seu sistema de autoavaliação com consultor externo? - **sim, não**
77. Frequência de realização avaliação do seu sistema de autoavaliação com consultor externo - **0, 1, 2, 3, 4, 5 anos, mais de 5 anos**
78. A PGZoo mantém um processo sistematizado de autoavaliação – **consolidado, em fase inicial de implementação, em desenvolvimento, em fase inicial de elaboração, inexistente (Escala Likert)**

Relação com os departamentos ou estrutura equivalente de origem dos docentes

79. A PGZoo interage com o(s) departamento(s) ou estrutura equivalente de origem de seus docentes para planejar política de contratação docente - **concordo totalmente, concordo, não concordo nem discordo, discordo, discordo totalmente (Escala Likert)**
80. A interação com o(s) departamento(s) ou estrutura equivalente de origem de seus docentes para planejar política de contratação docente ocorre de maneira satisfatória - **concordo totalmente, concordo, não concordo nem discordo, discordo, discordo totalmente (Escala Likert)**
81. A PGZoo interage com o(s) departamento(s) ou estrutura equivalente de origem de seus docentes na definição de prioridades quanto à infraestrutura compartilhada de pesquisa, ensino e extensão - **concordo totalmente, concordo, não concordo nem discordo, discordo, discordo totalmente (Escala Likert)**
82. A PGZoo interage com o(s) departamento(s) ou estrutura equivalente de origem de seus docentes para planejar a distribuição de encargos didáticos - **concordo totalmente, concordo, não concordo nem discordo, discordo, discordo totalmente (Escala Likert)**
83. A interação com o(s) departamento(s) ou estrutura equivalente de origem de seus docentes para planejar a distribuição de encargos didáticos ocorre de maneira satisfatória - **concordo totalmente, concordo, não concordo nem discordo, discordo, discordo totalmente (Escala Likert)**

Avaliação crítica da PGZoo

84. Em um texto objetivo, avalie criticamente a PGZoo no qual você atua/atuou como Coordenador, destacando os pontos positivos e negativos que julgar relevantes - **Texto livre. Máximo de 1.000 caracteres**

Sugestões ao processo de avaliação diagnóstica

85. Em um texto objetivo, apresente sugestões ao processo de avaliação diagnóstica da pós-graduação que a UFMG está realizando - **Texto livre. Máximo de 1.000 caracteres**

ANEXO 6

Comissão de Avaliação Diagnóstica – Programa de Pós-graduação em Zoologia

Questionário para Secretaria da PGZoo

Identificação do(a) Servidor(a)

1. Tempo em que o servidor atua/atuou na secretaria da PGZoo - 1, 2, 3, 4, 5, 6, 7, 8, 9 ou mais de 10 anos
2. Número de horas semanais em que você atua na secretaria da PGZoo – 4, 6, 8, 12, 20, 40 horas
3. Você divide sua carga horária de trabalho atuando em outro órgão na UFMG? – sim, não
4. Expectativa de permanência na secretaria da PGZoo em anos futuros - 1, 2, 3, 4, 5, 6, 7, 8, 9 ou mais de 10 anos

Se você é responsável/chefe pela secretaria da PGZoo, responda as perguntas abaixo

5. Número de TAEs que atuam de maneira permanente na secretaria da PGZoo – 1, 2, 3, 4, 5, mais de cinco
6. Número de funcionários terceirizados que atuam de maneira permanente na secretaria da PGZoo – 0, 1, 2, 3, 4, 5, mais de cinco

Diversidade e ambiente de trabalho da PGZoo/UFMG

7. Considerando as opções abaixo, como você classificaria a sua cor ou raça? - Branco(a), Preto(a), Amarelo(a), Pardo(a), Indígena, Não sei responder, Prefiro não responder, Outra _____
8. Considerando as opções abaixo, qual é a sua identidade de gênero? - Homem cisgênero, Homem transgênero, Mulher cisgênero, Mulher transgênero, Não sei responder, Prefiro não responder, Outro _____
9. Considerando as opções abaixo, qual é a sua orientação sexual? – Heterossexual, Homossexual, Bissexual, Assexuado(a), Prefiro não responder, Outra _____
10. Possui deficiência? Quais? – Não, Baixa visão ou visão subnormal, Cegueira, Surdez, Física, Outra _____
11. A PGZoo é livre de discriminação racial - concordo totalmente, concordo, não concordo nem discordo, discordo, discordo totalmente (Escala Likert)

12. A PGZoo é livre de discriminação sociocultural - concordo totalmente, concordo, não concordo nem discordo, discordo, discordo totalmente (Escala Likert)
13. A PGZoo é livre de discriminação de gênero - concordo totalmente, concordo, não concordo nem discordo, discordo, discordo totalmente (Escala Likert)
14. A PGZoo é livre de discriminação de orientação sexual - concordo totalmente, concordo, não concordo nem discordo, discordo, discordo totalmente (Escala Likert)
15. Ter diversidade humana dentro da PGZoo é benéfico para o curso - concordo totalmente, concordo, não concordo nem discordo, discordo, discordo totalmente (Escala Likert)
16. A PGZoo possui igualdade e equidade para combate de discriminações étnicas, raciais, de orientação sexual e/ou de identidade de gênero - concordo totalmente, concordo, não concordo nem discordo, discordo, discordo totalmente (Escala Likert)
17. Você é mãe ou pai? - sim, não (em caso negativo, vá para a questão 21)
18. Se sim, quantos filhos você possui? Quantos? _____
19. Em média, quantas horas diárias você dedica aos cuidados com seu(s) filho(s)?

20. A maternidade/paternidade tem impacto negativo no seu trabalho - concordo totalmente, concordo, não concordo nem discordo, discordo, discordo totalmente (Escala Likert)
21. A PGZoo o apoia em sua condição de mãe/pai - concordo totalmente, concordo, não concordo nem discordo, discordo, discordo totalmente (Escala Likert)
22. É responsável (pai, mãe, outro parentesco ou tutor) por pessoa com deficiência? - sim, não (em caso negativo, vá para a questão 25)
23. A responsabilidade por pessoa com deficiência tem impacto negativo no seu trabalho - concordo totalmente, concordo, não concordo nem discordo, discordo, discordo totalmente (Escala Likert)
24. A PGZoo o apoia a sua condição de responsável por pessoa com deficiência - concordo totalmente, concordo, não concordo nem discordo, discordo, discordo totalmente (Escala Likert)
25. A PGZoo apoia pessoas com deficiência - concordo totalmente, concordo, não concordo nem discordo, discordo, discordo totalmente (Escala Likert)
26. A PGZoo é livre de assédio sexual - concordo totalmente, concordo, não concordo nem discordo, discordo, discordo totalmente (Escala Likert)
27. A PGZoo é livre de assédio moral - concordo totalmente, concordo, não concordo nem discordo, discordo, discordo totalmente (Escala Likert)

28. A PGZoo promove ações de conscientização sobre assédio sexual e moral no ambiente de trabalho - **concordo totalmente, concordo, não concordo nem discordo, discordo, discordo totalmente (Escala Likert)**
29. Você sabia que a UFMG, através da diretoria de governança informacional, possui uma ouvidoria aberta ao público onde você pode denunciar casos de discriminação e assédio? - **sim, não**

Identidade e vocação da PGZoo

30. A PGZoo tem forte inserção internacional - **concordo totalmente, concordo, não concordo nem discordo, discordo, discordo totalmente (Escala Likert)**
31. A PGZoo tem forte inserção no mercado de trabalho - **concordo totalmente, concordo, não concordo nem discordo, discordo, discordo totalmente (Escala Likert)**
32. A PGZoo tem forte atuação em políticas públicas - **concordo totalmente, concordo, não concordo nem discordo, discordo, discordo totalmente (Escala Likert)**
33. A PGZoo tem forte caráter extensionista - **concordo totalmente, concordo, não concordo nem discordo, discordo, discordo totalmente (Escala Likert)**
34. Como você define a vocação principal da PGZoo no qual você atua/atuou como servidor técnico-administrativo? - **local, regional, nacional, internacional**

Inserção da PGZoo na sociedade

35. A secretaria da PGZoo tem atuação efetiva em projetos de extensão desenvolvidos no Programa - **concordo totalmente, concordo, não concordo nem discordo, discordo, discordo totalmente (Escala Likert)**
36. A secretaria da PGZoo tem atuação efetiva em projetos relacionados a políticas públicas em que o Programa participa - **concordo totalmente, concordo, não concordo nem discordo, discordo, discordo totalmente (Escala Likert)**
37. A secretaria da PGZoo tem atuação efetiva em projetos envolvendo parcerias com empresas privadas - **concordo totalmente, concordo, não concordo nem discordo, discordo, discordo totalmente (Escala Likert)**
38. A secretaria da PGZoo tem atuação efetiva em projetos envolvendo parcerias com o terceiro setor - **concordo totalmente, concordo, não concordo nem discordo, discordo, discordo totalmente (Escala Likert)**
39. A secretaria da PGZoo tem atuação efetiva em projetos envolvendo parcerias com instituições estrangeiras - **concordo totalmente, concordo, não concordo nem discordo, discordo, discordo totalmente (Escala Likert)**

40. A secretaria da PGZoo é procurada com regularidade em função de demandas da sociedade em seus diversos agentes e setores - **concordo totalmente, concordo, não concordo nem discordo, discordo, discordo totalmente** (Escala Likert)

Acolhimento e acompanhamento do servidor técnico-administrativo

41. A PGZoo tinha ações de recepção para os servidores técnico-administrativo quando você iniciou sua atuação? – **sim, não**

42. Houve treinamento adequado para o seu trabalho na Secretaria da PGZoo – **sim, não, não sei informar**

43. A PGZoo tem atualmente ações de recepção para os servidores técnico-administrativo? - **sim, não, não sei informar**

44. As ações de recepção dos servidores técnico-administrativos ocorrem de maneira satisfatória - **concordo totalmente, concordo, não concordo nem discordo, discordo, discordo totalmente** (Escala Likert)

45. A PGZoo tem política de acompanhamento do percurso funcional dos servidores técnico-administrativos? - **sim, não, não sei informar**

46. A PGZoo tem conhecimento dos mecanismos institucionais da UFMG de acompanhamento da saúde mental dos servidores técnico-administrativos? - **sim, não, não sei informar**

47. A PGZoo tem conhecimento dos mecanismos institucionais da UFMG de acompanhamento dos servidores técnico-administrativos com deficiência? - **sim, não, não sei informar**

48. A PGZoo acompanha de maneira satisfatória o servidor técnico-administrativo – **concordo totalmente, concordo, não concordo nem discordo, discordo, discordo totalmente** - dropdown (Escala Likert)

Política de inovação da PGZoo

49. Indique as áreas em que a secretaria da PGZoo tem atuação efetiva em projetos de inovação - pode selecionar mais de uma opção - **inovação científica, inovação tecnológica, inovação metodológica, inovação pedagógica, inovação social, inovação cultural, não tem política de inovação, não sei informar**

Planejamento estratégico da PGZoo

50. A PGZoo possui um projeto de planejamento estratégico? - **sim, não, não sei informar**

51. A secretaria da PGZoo está envolvida no estabelecimento das metas e indicadores do planejamento estratégico da PGZoo - **concordo totalmente, concordo, não concordo nem discordo, discordo, discordo totalmente (Escala Likert)**
52. O planejamento estratégico da PGZoo contempla ações de natureza transversal – **concordo totalmente, concordo, não concordo nem discordo, discordo, discordo totalmente (Escala Likert)**
53. O planejamento estratégico da PGZoo inclui metas e indicadores específicos da internacionalização - **concordo totalmente, concordo, não concordo nem discordo, discordo, discordo totalmente (Escala Likert)**
54. O planejamento estratégico da PGZoo inclui metas e indicadores específicos para os servidores técnico-administrativos em educação e os processos administrativos - **concordo totalmente, concordo, não concordo nem discordo, discordo, discordo totalmente (Escala Likert)**
55. O planejamento estratégico é executado de maneira satisfatória - **concordo totalmente, concordo, não concordo nem discordo, discordo, discordo totalmente (Escala Likert)**

Autoavaliação da PGZoo

56. É do seu conhecimento a realização de processo de autoavaliação por parte da PGZoo? - **sim, não**
57. Está prevista a participação servidor técnico-administrativo em educação no processo de avaliação? - **sim, não, não sei informar**
58. A PGZoo mantém um processo sistematizado de autoavaliação – **consolidado, em fase inicial de implementação, em desenvolvimento, em fase inicial de elaboração, inexistente**

Relação com os departamentos ou estruturas equivalentes de origem dos docentes

59. Há interação entre a PGZoo e os departamentos ou estruturas equivalentes de origem de seus docentes – **sempre, às vezes, pouca, nunca (Escala Likert temporal)**
60. Indique as atividades em que há interação entre a PGZoo e os departamentos ou estruturas equivalentes de origem de seus docentes - pode selecionar mais de uma opção – **distribuição de encargos didáticos, oferta de disciplinas, processos administrativos, organização de estágio docência, contratação de docentes, alocação de servidores técnico-administrativos, infraestrutura, espaço físico**

Capacitação do servidor técnico administrativo

61. A PGZoo apoia políticas institucionais de incentivo à capacitação de servidor técnico-administrativo? - **sim, não, não sei informar**
62. A PGZoo possui políticas próprias satisfatórias de capacitação de servidor técnico-administrativo? - **concordo totalmente, concordo, não concordo nem discordo, discordo, discordo totalmente (Escala Likert)**

Percepção do servidor técnico-administrativo com relação ao seu desempenho e à relação com a Instituição

63. O seu trabalho contribui para o desempenho da PGZoo - **concordo totalmente, concordo, não concordo nem discordo, discordo, discordo totalmente (Escala Likert)**
64. Há apoio institucional (universidade, unidade, departamento, PGZoo) à atividade de secretaria da PGZoo - **concordo totalmente, concordo, não concordo nem discordo, discordo, discordo totalmente (Escala Likert)**
65. Há disponibilidade ou suficiência de recursos materiais (custeio) e de infraestrutura (espaço físico, instalações, mobiliário etc.) à disposição da PGZoo e da secretaria - **concordo totalmente, concordo, não concordo nem discordo, discordo, discordo totalmente (Escala Likert)**
66. Os sistemas de informação usados pela secretaria (sistema acadêmico, sistema de matrícula, sistema de marcação de defesas, etc.) são de qualidade satisfatória - **concordo totalmente, concordo, não concordo nem discordo, discordo, discordo totalmente (Escala Likert)**
67. A interação com o Colegiado de Pós-graduação e a coordenação da PGZoo é satisfatória - **concordo totalmente, concordo, não concordo nem discordo, discordo, discordo totalmente (Escala Likert)**
68. Sua contribuição poderia ser melhorada pelas condições listadas a seguir - selecionar mais de uma opção gradativamente (mais importante, menos importante) - **melhoria nos recursos de tecnologia da informação; melhoria no espaço físico de trabalho; melhoria nas condições ergonômicas (mobiliário, iluminação, ventilação, etc.); aumento da colaboração com outros servidores técnico-administrativos; maior interação com a coordenação e colegiado da PGZoo; maior interação com o departamento ou estrutura equivalente; maior interação com a unidade; maior interação com outros PPGs; maior apoio da PRPG/Assessoria Acadêmica; maior apoio do DRCA.**

Percepção do servidor técnico-administrativo com relação à PRPG

69. A qualidade do apoio fornecido pela Assessoria Acadêmica da PRPG é satisfatória - concordo totalmente, concordo, não concordo nem discordo, discordo, discordo totalmente (Escala Likert)
70. A qualidade do apoio fornecido pela Assessoria de Assuntos Internacionais da PRPG é satisfatória - concordo totalmente, concordo, não concordo nem discordo, discordo, discordo totalmente (Escala Likert)
71. A qualidade do apoio fornecido pela Secretaria Administrativa da PRPG é satisfatória - concordo totalmente, concordo, não concordo nem discordo, discordo, discordo totalmente (Escala Likert)
72. A qualidade do apoio fornecido pela Secretaria de Gabinete da PRPG é satisfatória - concordo totalmente, concordo, não concordo nem discordo, discordo, discordo totalmente (Escala Likert)
73. A qualidade do apoio fornecido pelo Setor de Diplomas da PRPG é satisfatória - concordo totalmente, concordo, não concordo nem discordo, discordo, discordo totalmente (Escala Likert)
74. A qualidade do apoio fornecido pelo Setor de Bolsas da PRPG é satisfatória - concordo totalmente, concordo, não concordo nem discordo, discordo, discordo totalmente (Escala Likert)
75. A qualidade do apoio fornecido pelo Setor Financeiro da PRPG é satisfatória - concordo totalmente, concordo, não concordo nem discordo, discordo, discordo totalmente (Escala Likert)
76. A qualidade do apoio fornecido pelo Setor de Compras da PRPG é satisfatória - concordo totalmente, concordo, não concordo nem discordo, discordo, discordo totalmente (Escala Likert)

Avaliação crítica da PGZoo

77. Em um texto objetivo, avalie criticamente a PGZoo em que atua, destacando os pontos positivos e negativos que julgar relevantes. **Texto livre. Máximo de 1000 caracteres**

Sugestões ao processo de avaliação diagnóstica da PGZoo

78. Em um texto objetivo, apresente sugestões ao processo de avaliação diagnóstica da pós-graduação que a UFMG está realizando. **Texto livre. Máximo de 1000 caracteres**

ANEXO 7

Comissão de Avaliação Diagnóstica – Programa de Pós-graduação em Zoologia

Questionário para Avaliação de Disciplinas e dos Docentes Ministrantes

Identificação do discente

1. Nível de titularidade – **Mestrado, Doutorado, Outro:** _____
2. Procedência do discente – **PGZoo, Outro. Qual?** _____
3. Ano e período de matrícula no curso – **Ano/Semestre:** _____
4. Em qual semestre corrente do seu curso você participou desta disciplina: _____

Caracterização da disciplina

5. Nome da disciplina: _____
6. A disciplina foi ofertada de maneira remota? **sim, não**
7. Em caso de disciplina remota, qual serviço de videochamada utilizado? **Microsoft Teams, Google Meet, Zoom, Conferência web, Outro. Qual?** _____
8. Em caso de disciplina remota, houve dificuldades em entender o software utilizado? **sim, não**
9. Qual tipo de conteúdo ministrado da disciplina? **Teórico, Prático, Ambos**
10. Em caso de conteúdo prático, quais equipamentos/materiais utilizados? **Espécimes conservados/vivos, Lupa ou microscópio, Computador/notebook, Outro. Qual?** _____
11. Em caso de disciplina optativa, em um texto objetivo, apresente qual ou quais fatores te levaram a cursar esta disciplina? **Texto livre. Máximo de 1000 caracteres**

Acompanhamento da disciplina

12. Eu apresentava uma base teórica boa anteriormente ao início da disciplina - **concordo totalmente, concordo, não concordo nem discordo, discordo, discordo totalmente - (Escala Likert)**
13. Estive motivado durante toda a disciplina - **concordo totalmente, concordo, não concordo nem discordo, discordo, discordo totalmente - (Escala Likert)**
14. A disciplina foi muito difícil - **concordo totalmente, concordo, não concordo nem discordo, discordo, discordo totalmente - (Escala Likert)**

15. Tive ótimo grau de aprendizagem na disciplina- concordo totalmente, concordo, não concordo nem discordo, discordo, discordo totalmente - (Escala Likert)
16. Fui pontual e frequente ao longo de todas as aulas da disciplina - concordo totalmente, concordo, não concordo nem discordo, discordo, discordo totalmente - (Escala Likert)
17. Você dedicou a essa disciplina 2 horas/semana ou mais em estudos extraclasse? - Sim. Quantas? _____, Não
18. O conteúdo ministrado é relevante para sua formação - concordo totalmente, concordo, não concordo nem discordo, discordo, discordo totalmente - (Escala Likert)
19. Você conhece a ementa, os objetivos e o programa da disciplina - concordo totalmente, concordo, não concordo nem discordo, discordo, discordo totalmente - (Escala Likert)
20. A disciplina atende aos objetivos propostos - concordo totalmente, concordo, não concordo nem discordo, discordo, discordo totalmente - (Escala Likert)
21. Os conteúdos estudados estão adequados à carga horária - concordo totalmente, concordo, não concordo nem discordo, discordo, discordo totalmente - (Escala Likert)
22. Quanto ao material didático utilizado é adequado ao tema da disciplina - - concordo totalmente, concordo, não concordo nem discordo, discordo, discordo totalmente - (Escala Likert)
23. Bibliografia indicada é adequada ao tema da disciplina- concordo totalmente, concordo, não concordo nem discordo, discordo, discordo totalmente - (Escala Likert)
24. Os procedimentos de avaliação da aprendizagem adotados na disciplina foram adequados - concordo totalmente, concordo, não concordo nem discordo, discordo, discordo totalmente - (Escala Likert)
25. Em um texto objetivo, apresente sugestões para esta disciplina destacando os pontos positivos e/ou negativos que julgar relevantes
Texto livre. Máximo de 1.000 caracteres

Avaliação do docente da disciplina

(Este questionário deverá ser aplicado separadamente, podendo ser respondido mais de uma vez de acordo com o número de docentes que ministrou a disciplina)

Identificação do discente

26. Nível de titularidade – Mestrado, Doutorado, Outro: _____
27. Procedência do discente – PGZoo, Outro. Qual? _____
28. Ano e período de matrícula no curso – Ano/Semestre: _____
29. Em qual semestre corrente do seu curso você participou desta disciplina: _____

Identificação e avaliação docente

30. Quantos Docentes ministraram a disciplina? - _____
31. Qual o nome do docente avaliado por este questionário? _____
32. Este docente era o responsável pela disciplina - **sim, não**
33. A atuação do(a) docente contribuiu para seu aprendizado? - **concordo totalmente, concordo, não concordo nem discordo, discordo, discordo totalmente** - (Escala Likert)
34. Quanto ao cumprimento do plano de ensino ou de orientação proposto para essa atividade acadêmica, você considera que - **Foi integralmente, Foi parcialmente, Não foi cumprido, Não foi apresentado, Não verifiquei o plano**
35. O(A) docente responsável foi assíduo durante toda o período da atividade acadêmica desenvolvida - **concordo totalmente, concordo, não concordo nem discordo, discordo, discordo totalmente** - (Escala Likert)
36. Como você avalia o domínio do (a) docente responsável pela atividade acadêmica cursada com relação ao conteúdo? - **Ótimo, Bom, Fraco, Muito fraco, Não sei avaliar**
37. Quanto ao relacionamento com os alunos (as), você considera que o (a) docente responsável pela atividade acadêmica cursada apresentou comportamento ético e profissional? – **Adequado, Inadequado, Não sei avaliá-lo**
38. Em um texto objetivo, apresente sugestões para o a atuação do docente que ministrou esta disciplina destacando os pontos positivos e/ou negativos que julgar relevantes.

Texto livre. Máximo de 1.000 caracteres

ANEXO 8

Comissão de Avaliação Diagnóstica – Programa de Pós-graduação em Zoologia

Avaliação da diversidade e adequação de bancas e da qualidade de teses, dissertações e qualificações

1. Considerando as opções abaixo, como você classificaria a sua cor ou raça - **branco(a), preto(a), amarelo(a), pardo(a), indígena, não sei responder, prefiro não responder, outra, qual?** _____
2. Considerando as opções abaixo, qual é a sua identidade de gênero - **homem cisgênero, homem transgênero, mulher cisgênero, mulher transgênero, não sei responder, prefiro não responder, outro, qual?** _____
3. Considerando as opções abaixo, qual é a sua orientação sexual - **heterossexual, homossexual, bissexual, assexuado(a), prefiro não responder, outra, qual?**

4. Possui deficiência? Quais? - **não, baixa visão ou visão subnormal, cegueira, surdez, física, outra, qual?** _____
5. A banca de avaliação do trabalho foi diversificada em termos socioculturais, étnico-raciais, de gênero, orientação sexual e/ou pessoas com deficiência - **concordo totalmente, concordo, não concordo nem discordo, discordo, discordo totalmente (Escala Likert)**
6. A presença de diversidade humana traz benefícios para a ciência - **concordo totalmente, concordo, não concordo nem discordo, discordo, discordo totalmente (Escala Likert)**
7. A banca tem as competências necessárias para avaliar adequadamente o trabalho (tese, dissertação ou qualificação) apresentado - **concordo totalmente, concordo, não concordo nem discordo, discordo, discordo totalmente (Escala Likert)**
8. Atribua notas de 0 a 10 para cada item avaliado, considerando 0 como 'muito ruim' e 10 como 'excelente'. No caso das qualificações, atribua apenas aos itens nos quais se aplicam.

a) Desenho e execução do Projeto

Originalidade: _____

Relevância: _____

Impacto na área de estudo: _____

Objetivos alcançados: _____

Tempo de execução: _____

b) Qualidade da escrita

Gramática: _____
Sintaxe: _____
Clareza: _____
Coesão: _____
Coerência: _____
Terminologia técnica: _____

c) Metodologia

Amostragem: _____
Clareza na descrição da metodologia: _____
Adequação aos problemas, objetivos e/ou hipóteses propostos: _____
Execução dos métodos: _____
Reprodutibilidade: _____

d) Resultados

Apresentação: _____
Coerência com a metodologia: _____

e) Discussão: _____

f) Figuras e tabelas

Relevância: _____
Qualidade: _____

g) Referências

Abrangência: _____
Atualidade: _____

9. Em um texto objetivo, faça as considerações que julgar necessárias. Você pode avaliar criticamente os projetos e o processo de julgamento das dissertações e teses, ou a escolha dos membros da banca, por exemplo (máx. 1000 caracteres).